

 İZMİR KÂTİP ÇELEBİ ÜNİVERSİTESİ TS EN ISO 9001:2015	T.C. İZMİR KÂTİP ÇELEBİ ÜNİVERSİTESİ Sanat ve Tasarım Fakültesi	
	2020 YILI BİRİM İÇ DEĞERLENDİRME RAPORU	Dok. No: RP/656/06
		İlk Yayın Tar.: 30.3.2021
		Rev. No/Tar.: 00/...
		Sayfa 1 / 32

BİRİM İÇ DEĞERLENDİRME RAPORU

İzmir Kâtip Çelebi Üniversitesi

Sanat ve Tasarım Fakültesi

19 / 02 / 2021

İÇİNDEKİLER

BİRİM HAKKINDA BİLGİLER	4
1. İletişim Bilgileri	4
2. Tarihsel Gelişimi	4
3. Misyonu, Vizyonu, Değerleri ve Hedefleri	5
4. Birimin Organizasyon Yapısı	5
5. İyileştirmeye Yönelik Çalışmalar	9
A. KALİTE GÜVENCESİ SİSTEMİ	10
A.1. Misyon ve Stratejik Amaçlar	10
A.1.1. Misyon, vizyon, stratejik amaç ve hedefler	10
A.1.2. Kalite güvencesi, eğitim öğretim, araştırma geliştirme, toplumsal katkı ve yönetim sistemi politikaları	10
A.2. İç Kalite Güvencesi	11
A.2.1. Kalite Komisyonu (Birim Kalite Ekibi)	11
B. EĞİTİM-ÖĞRETİM	13
B.1. Öğretim Elemanları	13
B.1.1. Atama, yükseltme ve görevlendirme kriterleri	13
C. ARAŞTIRMA VE GELİŞTİRME	13
C.1. Araştırma Stratejisi	17
C.1.1. Kurumun araştırma politikası, hedefleri ve stratejisi	18
C.1.2. Araştırma-Geliştirme süreçlerinin/faaliyetlerinin yönetimi ve organizasyonel yapısı	18
C.1.3. Araştırmaların yerel/ bölgesel/ ulusal kalkınma hedefleriyle ilişkisi	18
C.2. Araştırma Kaynakları	18
C.2.1. Araştırma kaynakları: fiziki, teknik, mali	18
C.2.2. Üniversite içi kaynaklar (BAP)	19
C.2.3. Üniversite dışı kaynaklara yönelim (Destek birimleri, yöntemleri)	19
C.2.4. Doktora programları doktora sonrası imkânlar	19
C.3. Araştırma Yetkinliği	19
C.3.1. Öğretim elemanlarının araştırma yetkinliğinin geliştirilmesi	19
C.3.2. Ulusal ve uluslararası ortak programlar ve ortak araştırma birimleri	20
C.4. Araştırma Performansı	20
C.4.1. Öğretim elemanı performans değerlendirilmesi	20
C.4.2. Araştırma performansının izlenmesi ve iyileştirilmesi	20
C.4.3. Araştırma bütçe performansının değerlendirilmesi	20
D. TOPLUMSAL KATKI	21
E. YÖNETİM SİSTEMİ	21

E.1. Yönetim ve İdari Yapı	21
E.1.1. Yönetim modeli ve idari yapı	21
E.1.2. Süreç yönetimi	21
E.2. Kaynakların Yönetimi	21
E.2.1. İnsan kaynakları yönetimi	21
E.2.2. Finansal kaynakların yönetimi	21
SONUÇ VE DEĞERLENDİRME	27
1. Kalite Güvencesi Sistemi	27
2. Eğitim-Öğretim	28
3. Araştırma ve Geliştirme	29
4. Toplumsal Katkı	30
5. Yönetim Sistemi	31
6. Rapor Döneminde Gerçekleştirilen İyileştirmeler	32

BİRİM HAKKINDA BİLGİLER

1. İletişim Bilgileri

Prof. Dr. Fikri SALMAN (Dekan)

Adres: İzmir Kâtip Çelebi Üniversitesi Çiğli Ana Yerleşkesi 35620 İZMİR

Tlf: 05372716968

E-Posta :fikri.salman@ikcu.edu.tr

Doç. Dr. Uğur BAKAN (Dekan Yrd.)

Adres:İzmir Kâtip Çelebi Üniversitesi Çiğli Ana Yerleşkesi 35620 İZMİR

Tlf:05057871711

E-Posta: ugur.bakan@ikcu.edu.tr

Prof. Dr. Oğuz DİLMAÇ (Üye) birim kalite ekibi başkanı

Adres:İzmir Kâtip Çelebi Üniversitesi Çiğli Ana Yerleşkesi 35620 İZMİR

Tlf:05053500945

E-Posta: oguz.dilmac@ikcu.edu.tr

Birim Web Adresi: <https://stf.ikcu.edu.tr/>

2. Tarihsel Gelişimi

İzmir Kâtip Çelebi Üniversitesi Sanat ve Tasarım Fakültesi, 12.01.2017 tarihli Resmi Gazetede yayımlanan 12.12.2016 tarih ve 2016/9648 sayılı Kararname ile kurulmuştur.

Fakültemiz;

- Moda ve Tekstil Tasarımı,
- Temel Sanat Eğitimi,
- Geleneksel Türk Sanatları,
- Görsel İletişim Tasarımı,
- Müzik Bölümü,
- Endüstriyel Tasarım

bölümlerinden oluşmaktadır.

Fakülteye henüz lisans öğrencisi alımı yapılmamıştır. Fakültemiz eğitim ve öğretim faaliyetlerine başlanması için gerekli akademik ve altyapı çalışmalarını sürdürmektedir. Fakültemizde iki Profesör, bir Doçent, altı Doktor Öğretim Üyesi, bir Öğretim Görevlisi akademik kadroda yer almakta olup, idari kadroda ise Fakülte Sekreteri ve 2547 sayılı Kanun'un 13/b-4 maddesi ile görevli bir bilgisayar işletmeni ve iki memur bulunmaktadır.

Mithatpaşa Yerleşkesindeki Rektörlük Binasının arkasında bulunan eski Askeri Hastane'nin restorasyon çalışması sürdürülmekte olup; gelecek yıllarda Sanat ve Tasarım Fakültesi'nin bu alanda akademik hayata geçirilmesi planlanmaktadır. Altyapı çalışmaları hızla süren fakültenin ağırlıklı olarak

tasarım temalı bölümleri kapsayacaktır. Kuruluş aşaması tamamlandıktan sonra birkaç yıl içinde öğrenci alımı gerçekleştirilecektir.

3. Misyonu, Vizyonu, Değerleri ve Hedefleri

Misyon

İnsanlığın refahını arttırmak temel amacıyla; bilimsel araştırmalar yapmak, meslekî ve akademik alanda yetkin, temel değerlerimizle donatılmış bireyler yetiştirmek, üretilen değerleri ekonomik çevreye ve bilgi birikimini toplumun hizmetine sunmaktır.

Vizyon

Bilimsel araştırmalarla akademik dünyaya, yarattığı etkin fayda ile uluslararası topluma ilham veren yenilikçi üniversite olmak.

Üniversitemizin “Farkındayız farklıyız” sloganına uygun olarak bilimsel akademik çalışmaların yanı sıra sosyal ve kültürel alanlarda da öğrencilerimizin tüm imkânlarla sahip olmasını önceliğimiz olarak görüyoruz. Üniversitemiz misyon, vizyon ve değerleri doğrultusunda Kalite Güvence Sisteminin benimsenmesini sağlamak ve Kalite Kültürünün sunduğu artıları üniversitemize kazandırmak.

4. Birimin Organizasyon Yapısı

Dekan	: Prof. Dr. Fikri SALMAN
Dekan Yardımcısı	: Doç. Dr. Uğur BAKAN
Fakülte Sekreteri	: Hatice DELİBAŞI

Dekan:

Yüksekokulun 5018 Kamu Mali Yönetimi ve Kontrol Kanunu'na göre birimin en üst yöneticisi ve harcama yetkilisidir. Akademik personelin 1. sicil amiridir. Görevleri arasında;

Görev ve sorumlulukları:

- Fakülte Akademik Kurulu, Fakülte Kurulu, Fakülte Yönetim Kurulu ve Fakülte Disiplin Kuruluna başkanlık etmek,
- Fakülte Kurul Kararlarını uygulamak,
- Fakülte bölüm ve birimlerinin işbirliği ve uyum için de çalışmasını sağlamak,
- Fakültenin genel işleyişi ve performansı ile ilgili bilgilerin (Stratejik plan, faaliyet raporu, denetim raporu vs) hazırlanarak ilgili birimlere iletilmesini sağlamak.
- Harcama yetkilisi olarak fakülte bütçesinin hazırlanarak verimli ve ekonomik kullanılmasını sağlamak,
- Her öğretim yılı sonunda ve istendiğinde fakültenin genel durumu ve işleyişi hakkında rektöre rapor vermek,
- Fakültenin kadro ihtiyaçlarının belirlenerek idari ve akademik personel açısından güçlenmesini sağlamak
- Fakülteadaki yönetici ve personele iş verme, yönlendirme, yaptıkları işleri kontrol etmek, düzeltmek, gerektiğinde uyarmak, bilgi ve rapor istemek,
- Fakültenin fiziki şartlarını iyileştirmek için gerekli önlemler almak,
- Fakülte personelinin denetleme görevini yürütmek,
- Fakültenin bilimsel araştırma ve yayın faaliyetlerinin yürütülmesi ve artırılması için gerekli çalışmaları yapmak,
- Fakülte birimlerini, personel ve öğrencileri kapsayacak şekilde sosyal, kültürel, sanatsal ve

- sportif faaliyetlerin rektörlükle uyum içerisinde etkin bir şekilde yapılmasını sağlama,
- 2547 sayılı Kanun ile verilen diğer görevleri yapmaktır,
- Dekan, fakültenin ve bağlı birimlerinin eğitim-öğretim ve araştırma kapasitesinin rasyonel bir şekilde kullanılmasında ve geliştirilmesinde, gerektiği zaman güvenlik önlemlerinin alınmasında, öğrencilere gerekli sosyal hizmetlerin sağlanmasında, öğrenme kaynaklarının geliştirilmesinde, eğitim-öğretim, topluma hizmet, bilimsel araştırma ve yayın faaliyetlerinin düzenli bir şekilde yürütülmesinde, bütün faaliyetlerin gözetim ve denetiminin yapılmasında ve bu işlerin takip ve denetiminde ve sonuçlarının alınmasında rektörlüğe karşı sorumludur.

Yetkileri:

- Görev ve sorumlulukları gerçekleştirme yetkisine sahip olmak,
- İzmir Kâtip Çelebi Üniversitesi'nin temsil yetkisini kullanmak.
- İmza yetkisine sahip olmak -Harcama yetkisine sahip olmak,
- Emrindeki yönetici ve personele iş verme, yönlendirme,
- Yaptıkları işleri kontrol etme, düzeltme, gerektiğinde uyarma, bilgi ve rapor isteme yetkisine sahip olmak,
- Kuruma alınacak personelin seçiminde değerlendirmeleri karara bağlama ve onaylama yetkisine sahip olmak.

Dekan Yardımcıları:

Dekan kendisine çalışmalarında yardımcı olmak üzere fakültenin aylıklı öğretim üyeleri arasından en çok iki kişiyi dekan yardımcısı olarak seçer.

Dekan yardımcıları, dekanca en çok üç yıl için atanır. Dekana, görevi başında olmadığı zaman yardımcılardan biri vekalet eder.

Dekan yardımcıları, Dekanın teklifi ve Rektörlük Makamının onayı ile görevlendirilir. Görevleri arasında;

- 2547 sayılı Kanun'un 16. maddesinde belirtilen görevleri yapmak,
- Birimin tüm sevk ve idaresinde Dekana birinci derecede yardımcı olmak,
- Fakültenin eğitim ve öğretim faaliyetlerini organize etmek,
- Fakülte Öğrenci işleri ve sosyal faaliyetlerin düzenli bir biçimde yapılmasını sağlar,
- Dekanın görevi başında bulunmadığı zamanlarda dekanlığa vekalet etmek,
- Faaliyet raporu, stratejik plan, iç kontrol standartları uyum eylem planı ve denetim raporunu kontrol etmek,
- Fakülte değerlendirme ve kalite geliştirme çalışmalarını yürütmek,
- Değerlendirme ve kalite geliştirme çalışmaları için kurulların oluşturulmasını ve çalışmalarını sağlar,
- Değerlendirme ve kalite geliştirme çalışmalarının yıllık raporlarını hazırlar ve Dekanlığa sunar,
- Dekanın uygun göreceği diğer işleri yapmak,
- Dekan Yardımcısı, Dekan ve Rektörlük Makamına karşı sorumludur.

Yetkileri:

- Görev ve sorumlulukları gerçekleştirme yetkisine sahip olmak,
- İzmir Kâtip Çelebi Üniversitesi'nin temsil yetkisini kullanmak,
- İmza yetkisine sahip olmak,
- Harcama yetkisine sahip olmak,
- Emrindeki yönetici ve personele iş verme, yönlendirme, yaptıkları işleri kontrol etme, düzeltme, gerektiğinde uyarma, bilgi ve rapor isteme yetkisine sahip olmak,

Fakülte Sekreteri:

Fakülte sekreterinin görevleri 2547 sayılı kanununun 51/b maddesi hükümlerine göre belirlenmiştir. “Her fakültede, dekana bağlı ve fakülte yönetim örgütünün başında bir fakülte sekreteri, enstitü ve yüksekokullarda ise enstitü veya yüksekokul müdürüne bağlı enstitü veya yüksekokul sekreteri bulunur. Sekretere bağlı büro ve iç hizmet görevlerini yapmak üzere gerekli görüldüğü takdirde, yeteri kadar müdür ve diğer görevliler çalıştırılır. Bunlar arasındaki iş bölümü dekanın veya müdürün onayından sonra uygulanmak üzere ilgili sekreterce yapılır.”

Fakülte idari teşkilatının amiridir. İdari teşkilatın çalışmasından Dekana karşı sorumludur.

Görevleri arasında;

- Fakültenin üniversite içi ve dışı idari işlerini yürütmek,
- Fakülte'deki her türlü yazı ve belgeyi kontrol ederek birimler arasındaki evrak akışını düzenlemek,
- Fakülte'de çalışan idari, teknik ve yardımcı hizmetler personeli arasında işbölümünü sağlar ve gerekli denetim-gözetimi yapar,
- Fakülte Kurulu ile Yönetim Kurulunda oya katılmaksızın raportörlük görevi yapmak; bu kurullarda alınan kararların yazılması, imzalanması ve ilgili birimlere dağıtılıp arşivlenmesini sağlamak,
- Faaliyet raporu, iç denetim, stratejik plan hazırlama çalışmalarına katılmak, sonuçlarının takip edilerek zamanında ilgili birimlere ulaşmasını sağlamak,
- Gerçekleştirme görevlisi olarak, harcama talimatı üzerine; işin yaptırılması, mal veya hizmetin alınması, teslim almaya ilişkin işlemlerin yapılması, belgelendirilmesi ve ödeme için gerekli belgelerin hazırlanması görevlerini yürütmek,
- Bina temizlik, bakım ve onarımı ile ilgili çalışmaları planlamak, denetlemek ve sonuçlandırmak,
- Her eğitim öğretim yılı sonunda yapılacak olan Akademik Genel Kurul sunularını hazırlamasının yürütülmesini sağlamak,
- Eğitim öğretimin etkin biçimde yürütülmesi için gerekli yardım ve desteği sağlamak,
- Üst makamlarca istenildiğinde, öğrencilerle ilgili bilgi sunmak,
- İdari personelin performanslarının değerlendirilmesi, gerekli personelin rotasyona tabi tutulması ve hizmet içi eğitim kurslarına katılmalarını sağlamak,
- Fakülte'de özlük hakları, akademik ve idari personel alımı, görev süresi uzatma, idari soruşturma gibi personel işlerinin koordinasyonunu ve yürütülmesini sağlamak,
- Dekanın Kanun ve Yönetmelikler çerçevesinde vereceği diğer görevleri yapmak,
- İdari personele iş verme, yönlendirme, yaptıkları işleri kontrol etme, düzeltme, gerektiğinde uyarma, bilgi ve rapor isteme yetkisine sahip olmak.

Fakülte Kurulu

- Fakültenin, eğitim-öğretim, bilimsel araştırma ve yayım faaliyetleri ve bu faaliyetlerle ilgili esasları, plan, program ve eğitim-öğretim takvimini kararlaştırmak,
- Fakülte yönetim kuruluna üye seçmek,
- 2547 Sayılı Yükseköğretim Kanunu ile verilen diğer görevleri yapmaktır.

Fakülte Yönetim Kurulu

- Fakültenin eğitim-öğretim, plan ve programları ile takviminin uygulanmasını sağlamak,
- Fakülte kurulunun kararları ile tespit ettiği esasların uygulanmasında dekana yardım etmek,
- Fakültenin yatırım, program ve bütçe tasarısını hazırlamak,
- Dekanın fakülte yönetimi ile ilgili getireceği bütün işlerde karar almak,
- Öğrencilerin kabulü, ders intibakları ve çıkarılmaları ile eğitim - öğretim ve sınavlara ait işlemleri hakkında karar vermek,
- 2547 Sayılı Yükseköğretim Kanun ile verilen diğer görevleri yapmaktır.

Fakülte Kurulu

Prof. Dr. Fikri SALMAN (Başkan)
Prof. Dr. Muhsin AKBAŞ (Üye)
Prof. Dr. Derya ÖZER KAYA (Üye)
Prof. Dr. Oğuz DİLMAÇ (Üye)
Doç. Dr. Fatma AKKUŞ YİĞİT (Üye)
Doç. Dr. Uğur BAKAN (Üye)
Dr. Öğr. Üyesi Fatma GÜRSOY (Üye)
Dr. Öğr. Üyesi Sehran DİLMAÇ (Doğal Üye)
Dr. Öğr. Üyesi Ufuk BAKAN (Doğal Üye)
Hatice DELİBAŞI (Rapotör)

Fakülte Yönetim Kurulu

Prof. Dr. Fikri SALMAN (Başkan)
Prof. Dr. Muhsin AKBAŞ (Üye)
Prof. Dr. Derya ÖZER KAYA (Üye)
Prof. Dr. Oğuz DİLMAÇ (Üye)
Doç. Dr. Fatma AKKUŞ YİĞİT (Üye)
Doç. Dr. Uğur BAKAN (Üye)
Dr. Öğr. Üyesi Fatma GÜRSOY (Üye)
Hatice DELİBAŞI (Rapotör)

AKADEMİK KADRO

Moda ve Tekstil Tasarımı Bölümü

Prof. Dr. Fikri SALMAN (Bölüm Başkanı)
Dr. Öğr. Üyesi Fatma GÜRSOY

Görsel İletişim Bölümü

Doç. Dr. Uğur BAKAN (Bölüm Başkanı)
Dr. Öğr. Üyesi Ufuk BAKAN
Dr. Öğr. Üyesi E. Nilüfer ÜSTÜNDAĞ

Müzik Bölümü

Dr. Öğr. Üyesi Sehran DİLMAÇ (Bölüm Başkanı V.)
Dr. Öğr. Üyesi Cem ÇIRAK
Öğr. Gör. Mucahit Yalçın ÖZTÜFEKÇİ

Endüstriyel Tasarım Bölümü

Dr. Öğr. Üyesi Ufuk BAKAN (Bölüm Başkanı V.)

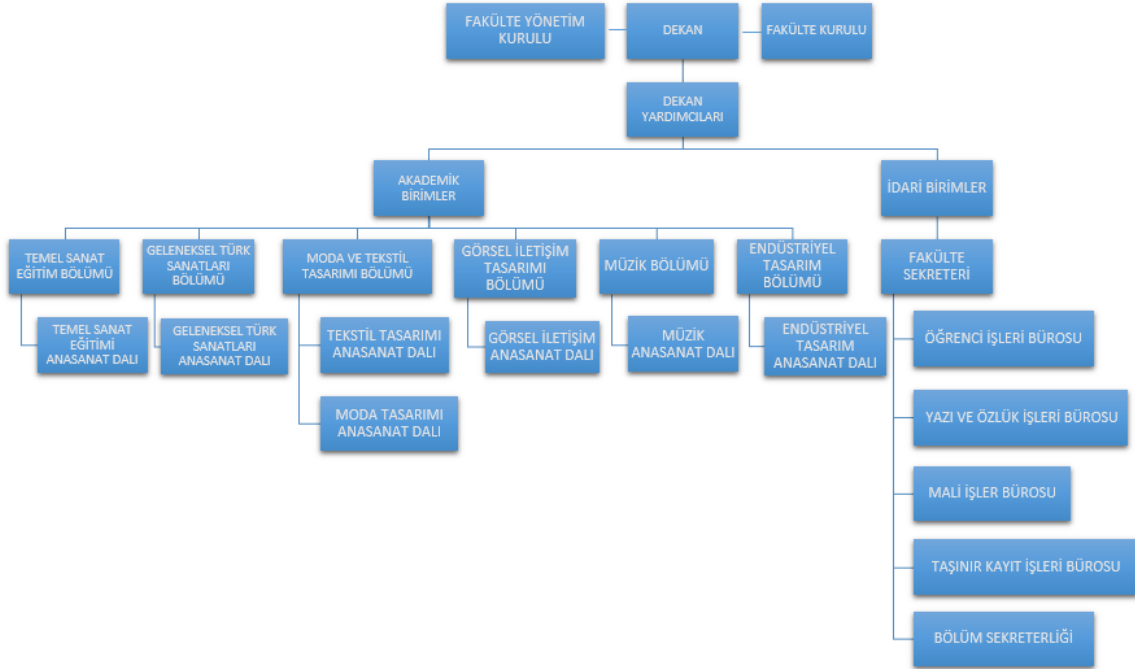
Temel Eğitim Bölümü

Prof. Dr. Oğuz DİLMAÇ (Bölüm Başkanı)
Dr. Öğr. Üyesi Sehran DİLMAÇ
Dr. Öğr. Üyesi Razan AYKAÇ

Geleneksel Türk Sanatları Bölümü

Dr. Öğr. Üyesi Fatma GÜRSOY (Bölüm Başkanı V.)

Organizasyon Şeması



5. İyileştirmeye Yönelik Çalışmalar

Fakültemiz uzaktan eğitim iç değerlendirme sürecini 24.11.2020 tarihinde gerçekleştirmiş olup öğrencilerin bilgi düzeyini arttırmak için eğitimler ve sertifika faaliyetleri düzenlenmesi gerektiği, yasal mevzuat ve program yetkinliklerinin tanımlanmasıyla bağımsız programlar oluşturulması gerektiği, Uzaktan/karma eğitimde elde edilen yeterliliklerin sertifikalandırılması için süreçler tanımlanmalı gerektiği ifade edilmiştir. Öğrenci merkezli öğrenme öğretme ve değerlendirmeye ilişkin oryantasyon programları yıl içinde düzenli olarak tekrarlanmış, uzaktan eğitim sürecinde üretilen öğretim materyallerinin telif hakları kapsamına girmemesine özen gösterilmiştir. Ayrıca uzaktan eğitime geçilen süreçle birlikte her bölüm için bir uzaktan eğitim koordinatörü belirlenmiş koordinatör öğretim üyeleri ile iletişim içinde olmuşlardır.

Öğrenci geri bildirimlerini ve öğretim elemanlarının öğrenci merkezli eğitim konusundaki yetkinliğini ölçen araçlara ders değerlendirme anketleri ve özellikle pandemi sürecinde online eğitimin verimliliğine ilişkin anketler örnek olarak verilebilir (bkz. Sunulan Kanıtlar)

Sunulan Kanıtlar:

<https://anket.yok.gov.tr/ue/giris4aaca128db.zul>

A. KALİTE GÜVENCESİ SİSTEMİ

Birimin, stratejik yönetim sürecinin bir parçası olarak kalite güvencesi politikalarını ve bu politikaları hayata geçirmek üzere stratejilerini nasıl belirlediğine, uyguladığına, izlediğine ve süreci nasıl iyileştirdiğine ilişkin yöntemini bu kısımda anlatması beklenmektedir. İzmir Katip Çelebi Üniversitesi Sanat ve Tasarım Fakültesi misyon, vizyon ve temel değerleri ile ilişkili olarak belirlediği stratejik hedeflerine ulaşmak için kalite güvencesi sistemini benimsemiş olup Ulusal ve Uluslararası dış değerlendirme ölçütleri kapsamında kalite odaklı eğitim-öğretim, araştırma ve geliştirme, bölgesel/ulusal ölçekte öne çıkan toplumsal katkı faaliyetleri ile kurumun yönetim sistemini niteliksel ve niceliksel olarak geliştirmeyi esas almış ulusal ve uluslararası düzeyde etkin, rekabetçi ve girişimci, bir fakülte olmayı hedeflemiştir. Fakültemiz öğrenci odaklı bir birimdir fakat henüz eğitime başlamadığı için henüz kalite güvencesi sisteminde öğrenci temsilcileri aktif olarak yer alamamaktadır.

A.1. Misyon ve Stratejik Amaçlar

Fakültemiz stratejik planı Misyon, Vizyon ve Temel değerler olarak 3 ana başlıkta toplanmaktadır. Misyonumuzu eğitim ve Ar-Ge olmak üzere iki temel başlık altında özetleyebiliriz;

A.1.1. Misyon, vizyon, stratejik amaç ve hedefler

Eğitim Misyonumuz; Meslek bilinci ve sorumluluğu olan, etik değerlere saygılı, estetik değerlerin bilincinde olan, yaratıcı, üretken, takım çalışmasına uygun, farklı disiplinler ile iletişim kurabilen, bilgiye ulaşmayı, bilgiyi kullanmayı ve uygulamaya dönüştürmeyi bilen, kaynakları en iyi şekilde, toplum yararına ve ülke çıkarlarına kullanan, tasarımcılığın düşünce sistematliğini özümsemiş tasarımcılar yetiştirmektir.

Ar-Ge Misyonumuz; Ulusal ve yöresel öncelikleri gözeterek yapılan araştırmalarla, yeni ve özgün tasarımlar oluşturmanın yanı sıra, yeni bilgiler üreterek teknolojiye ve evrensel bilime katkıda bulunmaktır. Vizyonumuz; Tercihlerde önlerde yer alan, öğrenci ve öğretim üyesi memnuniyeti yüksek, mezun öğrencileri öncelikle tercih edilen, ilgili yöresel sorunların çözümünde öncelikle başvurulan, hem, öğrencileri, öğretim elemanları ve tüm çalışanları hem de, eğitim, öğretim ve bilimsel çalışma açısından, ulusal ve uluslararası alanda saygın bir fakülte olmaktır.

Stratejik Amaçlar; Eğitim-öğretim de kaliteyi yükseltmek, Beşeri kaynakların nicelik ve niteliğini iyileştirmek, Fiziki ve teknolojik altyapıyı geliştirmek ve modernize etmek, Ulusal ve uluslararası paydaşlarla işbirliğini geliştirmek, En çok tercih edilen, öğrenci odaklı ve mezunları piyasada aranan bir fakülte olmak, Fakültemizin bölgenin sosyo-ekonomik kalkınmasında itici ve etkin bir güç olarak oynamasını sağlamak şeklinde verilmiştir.

A.1.2. Kalite güvencesi, eğitim öğretim, araştırma geliştirme, toplumsal katkı ve yönetim sistemi politikaları

Üniversitemizin eğitim vizyonunu daha ileriye taşıma amacıyla hazırlanan uzaktan eğitim politika belgesi, yapılan çalışmalar neticesinde senato kararı (Uzaktan eğitim politika belgesi ile ilgili Senato kararı.pdf) ile onaylanarak uygulamaya konulmuştur. Uzaktan eğitim politika belgesi kalite

güvencesi sistemi, araştırma ve geliştirme, toplumsal katkı, yönetim sistemini kapsayan, kurumsal politikalar ile uyumlaştırılmış ve politikalarındaki bütüncül yapıyı yansıtan bir belgedir.

Kalite güvencesi, eğitim-öğretim, araştırma geliştirme, toplumsal katkı ve yönetim sistemi politikaları süreçlerine ait kuruma özgü anahtar performans göstergeleri oluşturulmuş ve bilgiler üniversitemiz 2020 faaliyet raporumuzda iç ve dış paydaşlarımızın bilgisine sunulmuştur. Birimimiz öğretim üyeleri ve idari personeli İKÇÜ kalite politikalarına web sayfasından sürekli olarak ulaşabilmektedir. Ayrıca üniversitemiz kalite birimi tarafından düzenli olarak kalite çalışmaları ile ilgili e-posta aracılığıyla bilgilendirilmektedirler.

Fakültemiz ayrıca üniversitemizin yayınladığı toplumsal katkı politikasına uyumlu olarak, hem iç hem de dış paydaşlarının toplumsal gereksinimlerine yenilikçi çözümler getirmeyi, iletişimde devamlılığı sağlamayı ve bu hizmetlerini kültürel, sosyal ve sanatsal etkinliklerle desteklemeyi hedefleyen bir toplumsal katkı politikası izlemektedir. Buna ilişkin sık sık sanatsal faaliyetlerde bulunmakta bu faaliyetlerin bir kısmını ise online yapmaktadır (bkz.sunulan kanıtlar).

Sunulan Kanıtlar:

A.1.2. Uzaktan Eğitime İlişkin Senato Kararı

A.1.2. Sanat ve Tasarım Fakültesi 2020 yılına ilişkin faaliyet raporu

<https://www.ikcu.edu.tr/S/18811/kalite-politikasi>

<https://ikcu15temmuzsergi.wixsite.com/july15/sergi>

A.2. İç Kalite Güvencesi

Birim, iç kalite güvencesi sistemini oluşturmalı ve bu sistem ile süreçlerin (faaliyetlerin) gözden geçirilerek sürekli iyileştirilmesini sağlamalıdır. Birim kalite ekibinin yetki, görev ve sorumlulukları açık şekilde tanımlanmalı ve birimde kalite kültürü yaygınlaştırılmalıdır.

A.2.1. Kalite Komisyonu (Birim Kalite Ekibi)

Fakültemiz bünyesinde Birim Kalite Ekibi kurulmuştur. Ekip üyelerinin görev ve sorumlulukları tanımlı ve birim çalışanları tarafından bilinmektedir. Birim kalite ekibi iç kalite güvencesi sisteminin oluşturulması ve geliştirilmesinde etkin rol almaktadır. Birim kalite ekibi her yıl gerçekleştirilen etkinliklerin sonuçlarını değerlendirmektedir. Bu değerlendirmeler fakülte kurulunda ele alınmakta önümüzdeki yıllar için düzenlemeler yapılmaktadır.

Birim Kalite Ekibi Üye Listesi

ŞIRA NO	ADI SOYADI	GÖREVİ	AÇIKLAMA
1.	Prof. Dr. Fikri SALMAN	Birim Üst Amiri	Sanat ve Tasarım Fakültesi Dekanı
2.	Hatice DELİBAŞI	Kalite Sistemleri Faaliyetlerinden Sorumlu Alt Birim Amiri	Fakülte Sekreteri
		Kalite Birim Sorumlusu İdari 1	
3.	-	Öğrenci Temsilcisi	<i>Lisans öğrencisi bulunmadığı için Öğrenci Temsilcisi belirlenmemiştir.</i>
4.	Muhammed Raşid SÜTÇÜ	Kalite Birim Sorumlusu İdari 2	Memur
5.	Doç. Dr. Uğur BAKAN	Kalite Birim Sorumlusu Akademik 1	Sanat ve Tasarım Fakültesi Dekan Yardımcısı
6.	Dr. Öğr. Üyesi Rıza AYKAÇ	Kalite Birim Sorumlusu Akademik 2	Temel Eğitim Anasanat Dalı Öğretim Üyesi
7.	Prof. Dr. Oğuz DİLMAÇ	Kalite Ekip Üyesi	Temel Eğitim Bölüm Başkanı
8.	Dr. Öğr. Üyesi Ufuk BAKAN	Kalite Ekip Üyesi	Endüstriyel Tasarım Bölüm Başkanı
9.	Dr. Öğr. Üyesi Fatma GÜRİSOY	Kalite Ekip Üyesi	Geleneksel Türk Sanatları Bölüm Başkanı
10.	Arş. Gör. Cem ÇIRAK	Kalite Ekip Üyesi	Müzik Anasanat Dalı Araştırma Görevlisi

Sunulan Kanıtlar:

- A.2.1. Birim Kalite Ekibi

B. EĞİTİM-ÖĞRETİM

Fakültemiz henüz öğrenci alımı yapmadığı için mevcut bölümlerde öğretim programları tasarlanmamıştır. Fiziki alt yapı ve akademik personel temininden sonra açılması planlanan öncelikli bölümlerin öğretim programları tasarlanacaktır.

•

B.1. Öğretim Elemanları

Birim, öğretim elemanlarının işe alınması, atanması, yükseltilmesi ve ders görevlendirmesi ile ilgili tüm süreçlerde adil ve açık olmalıdır. Öğretim elemanlarının eğitim-öğretim yetkinliklerini sürekli iyileştirmek için olanaklar sunulmalıdır.

B.1.1. Atama, yükseltme ve görevlendirme kriterleri

Üniversitemiz atama, yükseltme ve görevlendirme kriterleri personel dairesi web sayfasında iç ve dış paydaşların bilgisine sunulmuştur. Tüm bu süreçlere ilişkin kriterler açıkça belirtilmiştir. Fakültemizde kadrolu olmayan öğretim elemanı bulunmamaktadır. Fakültemiz tarafından yapılan uygulamalarda kriter olarak 2547 sayılı yüksek öğretim kanunu ve üniversitemiz senatosunca kabul edilen öğretim üyeliğine atama kriterleri çerçevesinde yapılmaktadır (bkz.sunulan kanıtlar).

Sunulan Kanıtlar:

- B.1.1. Atama Yükseltme Kriterleri
- <https://www.mevzuat.gov.tr/mevzuat?MevzuatNo=24672&MevzuatTur=7&MevzuatTertip=5>
- chrome-extension://oemmndcblldboiebfnladdacbdm/adm/https://personel.ikcu.edu.tr/Share/B6172F2BE653E5618FF0D79F3681A850

C. ARAŞTIRMA VE GELİŞTİRME

Birimin araştırma sürecinin/faaliyetlerinin değerlendirilmesinin yapılması beklenmektedir. Araştırma süreci/faaliyetleri birimin sürekli gelişim odağı ile hedeflerinin ve bu hedeflerin kimler tarafından gerçekleştirileceğinin belirlendiği, araştırma faaliyetlerinin gerçekleştirildiği, hedeflerin nitelik ve nicelik olarak izlenerek değerlendirildiği ve ulaşılan sonuçların kontrol edilerek ihtiyaç duyulan iyileştirmelerin yapıldığı bir süreç/faaliyetler bütünü olarak ele alınmalıdır.

Fakültemiz tarafından benimsenmiş araştırma politikası, stratejisi ve hedefleri ile ilgili uygulamalar, sistematik olarak izlenmekte ve izlem sonuçlarına göre tüm alanları ve programları kapsayan önlemler alınmaktadır. Bunun sonucu olarak 2019 akademik çalışmalar TÜBİTAK tarafından hazırlanan Üniversitelerin Alan Bazlı Yetkinlik Analizi raporuna göre fakültemiz diğer üniversitelerde bulunan sanat ve tasarım/güzel sanatlar fakültelerine göre akademik anlamda oldukça başarılı olduğu görülmektedir.

2020 Yılına İlişkin Bilimsel Yayın Listesi

Türü	Konusu	Dili	Yayın Sahibi	Yayın Alanı	Yayın Yeri Adı, No'su, Sayfa No'su	İndeks Adı
Makale	Öğrencilerin Popüler Dijital Oyun Karakterlerinin Seçiminde Görsel Unsurların Etkileri	Türkçe	Uğur BAKAN, Fikri SALMAN	Sos.Bil.	Akademik Sanat Tasarım ve Bilim Dergisi, C. 5, S. 9, s. 110-130	Türk Eğitim İndeksi, Root İndeks, Asos
Makale	Kalça Derinliği ve Şeklinin Giysi Duruşuna Etkileri: 3D Simülasyon ile Değerlendirme	Türkçe	Fatma GÜRSOY, Arzu BOR KOCAMAN	Sos.Bil.	Journal of Academic Social Resources	ICI Index Copernicus, DRJI, SJI Factor, ROAD İndeks, ESJI, SSRN, Worldcat
Makale	Sanat Galerisi Ziyaretlerinde Gerçekleştirilen Aktif Öğrenme Etkinliklerinin 4-6 Yaş Arası Çocukların Görsel Algılarına Etkisi	Türkçe	Oğuz Dilmaç; Eyüp Emrah İnal	Sanat	Atatürk Üniversitesi Güzel Sanatlar Enstitüsü Dergisi, 2020; Cilt: 26, Sayı: 45: 499-510	Tr Dizin- ULAKBİM
Makale	Deterining of Visual Art Teacher Candidates' Attitudes Concerning Design Courses – The Case of Turkey	İngilizce	Oğuz Dilmaç; Sehran Dilmaç	Sanat	European Journal of Education Studies, 2020, 7(4), 16-37	ERIC
Makale	Visual Art Teachers' Determination of The Self Sufficiency to Use Alternative Assessment Tools	İngilizce	Sehran Dilmaç; Oğuz Dilmaç	Sanat	International Journal of Evaluation and Research in Education (IJERE), 9(2), June 2020, 292-302.	ERIC
Makale	Görsel Sanatlar Dersinde Yaratıcı Drama	Türkçe	Oğuz Dilmaç;	Sanat	Yaratıcı Drama Dergisi 2020, 15(1), 85-100	Tr Dizin- Ulakbim

	Yönteminin Öğrencilerin Eleştirel Düşünme Becerilerine Etkisi		Sehran Dilmaç			
Bildiri	Silifke Kalesi 2018 Yılı Kazı Çalışmaları	Türkçe	Razan Aykaç vd	Uluslararası	Kültür ve Turizm Bakanlığı, 41.Kazı Sonuçları Toplantısı, C.I. s.113-134	
Makale	“Kilikya Bölgesinin İkiz Kalesi: “Sinap”	Türkçe	Razan Aykaç	Uluslararası	Selçuk Üniversitesi Sosyal Bilimler Enstitüsü Dergisi, S.44, 151-170	TR
Makale	Sanat Okullarının Twitter Kullanım Karakteristiklerine İlişkin Bir Sosyal Ağ Analizi Perspektifi	Türkçe	Ufuk Bakan	Uluslararası	AMÜ SBE Dergisi	
Makale	Students' Opinions about the Distance Education to Art and Design Courses in the Pandemic Process	İngilizce	Sehran Dilmaç	Sanat	World Journal of Education, 10(3), 113-126. Doi: 10.5430/wje.v10n3p113 (Yayın No: 6318538)	ERIC
Makale	9.Sınıf Görsel Sanatlar Dersinde Uygulanan Etkin Öğrenme Yaklaşımlarının Öğrencilerin Eleştirel Düşünme Becerilerine Etkisi	Türkçe	Sehran Dilmaç	Sanat	The Turkish Online Journal of Design, Art and Communication, 10(2), 181-189. (Yayın No: 6318425)	Tr Dizin-Ulakbim
Makale	The Effect Of Jigsaw Technique In Art Education Lesson on The Emotional Intelligence Levels	İngilizce	Sehran Dilmaç	Sanat	European Journal of Education Studies, 7(1), 191-206. (Yayın No: 6318492)	ERIC

	of University Students.					
Makale	Türkiye’de Görsel Sanatlar Eğitimi Alanında Araştırma Eğilimleri: 2000-2018 Dönemi Makalelerin İçerik Analizi	Türkçe	Sehran Dilmaç	Sanat	Balıkesir Üniversitesi Sosyal Bilimler Enstitüsü Dergisi, 23(44) (Kontrol No: 6518928)	Tr Dizin-Ulakbim
MAKALE	Türk Müziği İntihal Tespitinde Benzerlik Ölçümü	TÜRKÇE	Yalçın Öztüfekçi	Sanat	ASOS JOURNAL Akademik Sosyal Araştırmalar Dergisi, Yıl: 8, Sayı: 111, Aralık 2020, s. 1-13	ALAN İNDEKSLERİ
Makale	İsmâil Dede Efendi Ekolünde Usta-Çırak (Hoca-Öğrenci) İlişkileri	Türkçe	Cem Çırak, S. Bahadır Tutu	Müzik	EJMD / 2020 (17), 159-174	ULAKBİM
Bildiri	İsmâil Dede Efendi Ekolünde Usta-Çırak (Hoca-Öğrenci) İlişkileri	Türkçe	Cem Çırak, S. Bahadır Tutu	Müzik	4. Uluslararası Mersin Sempozyumu	

Kitap Yayınları

Türü	Adı	Yayın Sahibi
Kitap Bölümü	Eğitim Bilimleri Alanında Bilimsel Çalışmalar, Bölüm adı:(21. Yüzyıl Becerilerinin Kazandırılmasında Sanat Tasarım Eğitimi ve Steam) (2020). DİLMAÇ Sehran, Gece Kitaplığı, Editör: Onur Zahal, Basım sayısı:1, ISBN:978-625-7858-09-0, Türkçe(Bilimsel Kitap), (Yayın No: 6339791)	Sehran Dilmaç
	Anarsizm, Bölüm adı:(Sanatın Anarşist Söylemi: Dada) (2020). DİLMAÇ Sehran, Çizgi Kitabevi, Editör: Prof. Dr. Ali Osman Gündogan, Doç. Dr. Kemal Bakır, Basım sayısı:1, Sayfa Sayısı 688, ISBN:978-605-196-456-0, Türkçe(Bilimsel Kitap), (Yayın No: 6406893)	Sehran Dilmaç

2020 Yılı Atıf Verileri			
Alt Birim Adı	WOS Kapsamındaki Dergilerde İKÇÜ Adresli Yayınlar Yapılan Atıf Sayısı	WOS Kapsamı Dışındaki Dergilerde İKÇÜ Adresli Yayınlar Yapılan Atıf Sayısı	Toplam Atıf Sayısı
Moda ve Tekstil Tasarımı Bölümü		1	1
Temel Eğitim Bölümü	3	30	33
Görsel İletişim Tasarımı Bölümü	4	28	32
TOPLAM			66

Diğer Kurum ve Kuruluşlar Tarafından Düzenlenen Yerel, Ulusal ve Uluslararası Bilimsel Toplantılara Katılım Bilgileri			
Faaliyet Türü	Yerel Bilimsel Toplantı Sayısı	Ulusal Bilimsel Toplantı Sayısı	Uluslararası Bilimsel Toplantı Sayısı
Sempozyum ve Kongre			
Konferans			
Panel			
Eğitim Semineri			
Diğer Seminerler			
Açık Oturum			
Söyleşi			
Tiyatro			
Konser	7		
Sergi	40		
Turnuva			
Teknik Gezi			
TOPLAM	47		

Sunulan Kanıtlar:

C. Araştırma Projeleri Alt Prosesi

C.1. Araştırma Stratejisi

Fakültemiz İKÇÜ 2020-2024 Dönemi Stratejik Planı çerçevesinde belirlenen akademik öncelikleriyle uyumlu, değer üretebilen ve toplumsal faydaya dönüştürülebilen araştırma ve geliştirme faaliyetleri yürütmektedir.

C.1.1. Kurumun araştırma politikası, hedefleri ve stratejisi

Kurumun araştırma politikası, hedefleri, stratejisi ve öncelikli araştırma alanları paydaşlarıyla birlikte belirlenmiştir. Bunlar kurumun misyonu ile uyumludur.

Politika; kurumun araştırmaya yaklaşımını, önceliklerini, eğitim fonksiyonu ile olan ilişkisini, öğretim elemanlarından beklenen araştırma performansını, araştırma ve geliştirme için nasıl bir yönetimi benimsediğini, araştırma destek birimleri ve gelişme hedeflerini, kurumsal araştırma tercihlerini, kurumun önde gelen araştırma odaklarını, mükemmeliyet merkezlerini, kurumun özellikle beyan etmek istediği araştırma vurgularını içermektedir. İKÇÜ araştırma politikası, hedefleri, stratejisi ve öncelikli araştırma alanları birim tarafından bilinmekte ve personele duyurulmaktadır.

Üniversitemiz araştırma politikalarına ek olarak sanat ve tasarım alanında bilimsel çalışmalar ve sanatsal tasarımlar yapabilmelerini sağlayarak, bilgiyi sentezleyerek alan ile ilgili projeler üretilmesini sağlayabilmek öncelikli hedefdir. Proje raporları çerçevesinde ortaya konulan başarı düzeyleri incelenmektedir.

İKÇÜ 2020-2024 dönemi stratejik planında yer alan araştırma hedefleri birim sorumluluğundaki BAP ofisi tarafından belirtilen performans göstergeleri ile takip edilmektedir.

Sunulan Kanıtlar:

C.1.1. Araştırma Politikamız

C.1.2. Araştırma-Geliştirme süreçlerinin/faaliyetlerinin yönetimi ve organizasyonel yapısı

Birimimizde, öğretim elemanlarını araştırma yetkinliğinin değerlendirilmesine ve geliştirilmesine yönelik uygulamalar tüm alanları kapsayan şekilde yürütülmektedir. Ancak bu uygulamaların sonuçları izlenmemektedir

Birimimizde öğretim elemanlarının araştırma performansının izlenmesine ve değerlendirmesine yönelik planlamalar ve tanımlı süreçler (yönetmelik, yönerge, süreç tanımı, ölçme araçları, rehber, kılavuz, takdir-tanıma sistemi, teşvik mekanizmaları vb.) bulunmaktadır. Ancak bu planlar ve süreçler doğrultusunda yapılmış uygulamalar bulunmamaktadır.

Birimimizde araştırma bütçe performansını izlemeye ilişkin planlamalar ve tanımlı süreçler bulunmaktadır. Ancak bu planlar ve süreçler doğrultusunda yapılmış uygulamalar bulunmamaktadır

C.1.3. Araştırmaların yerel/ bölgesel/ ulusal kalkınma hedefleriyle ilişkisi

Birimimizde yerel/ulusal düzeyde kurum içi ve kurumlar arası ortak programlar ve ortak araştırma birimleri ile araştırma ağlarına katılım ve işbirlikleri kurma gibi çoklu araştırma faaliyetlerine yönelik planlamalar ve tanımlı süreçler bulunmaktadır. Ancak bu planlar ve süreçler doğrultusunda yapılmış uygulamalar bulunmamaktadır.

C.2. Araştırma Kaynakları

Birimimizde araştırma ve geliştirme faaliyetleri için uygun fiziki altyapı henüz bulunmamaktadır.

C.2.1. Araştırma kaynakları: fiziki, teknik, mali

Kurumun/birimin fiziki, teknik ve mali araştırma kaynakları misyon, hedef ve stratejileriyle uyumlu olmasına rağmen yetersizdir. Kaynakların çeşitliliği ve yeterliliği izlenmekte ve iyileştirilmektedir (bkz.sunulan kanıtlar).

Sunulan Kanıtlar:

C.2.1. <https://ubs.ikc.edu.tr/SRP/ProjectApplication/Statistics/StatisticsDashboard>

C.2.2. Üniversite içi kaynaklar (BAP)

Araştırmaya yeni başlayanlar için üniversitemiz BAP ofisi tarafından desteklenmektedir. Araştırma motivasyonunu arttırmak üzere ödül ve rekabetçi yükseltme kriterleri bulunmamaktadır. Değerlendirme yılı içinde tamamlanan ya da devam eden araştırma faaliyetlerinin sonuçlarını (çıktılarını) veya kısa vadede beklenen sonuçları Araştırma Faaliyet sonuçlarının değerlendirme raporlarına göre yapılmaktadır. Üniversitemizde yürütülen BAP ilişkin raporlar iç ve dış paydaşların görüşlerine sunulmuştur (BKZ.sunulan kanıtlar).

Sunulan Kanıtlar:

C.2.2. <https://ubs.ikc.edu.tr/SRP/ProjectApplication/Statistics/StatisticsDashboard>

C.2.3. Üniversite dışı kaynaklara yönelim (Destek birimleri, yöntemleri)

Misyon ve hedeflerle uyumlu olarak üniversite dışı kaynaklara yönelme desteklenmektedir. Fakat fakültemiz kuruluş aşamasında olduğu için henüz üniversite dışı kaynaklara yönelememiştir.

C.2.4. Doktora programları doktora sonrası imkânlar

Sosyal Bilimler Enstitümüzde yürütülen doktora programımız bulunmamaktadır.

C.3. Araştırma Yetkinliği

Birim, öğretim elemanlarının araştırma yetkinliğinin sürdürmek ve iyileştirmek için olanaklar sunmalıdır.

C.3.1. Öğretim elemanlarının araştırma yetkinliğinin geliştirilmesi

Fakültemizde şu an görev yapmakta olan 11 öğretim üyesi bulunmaktadır. Bunların doktora derecesinin alındığı kurumların dağılımı, kümelenme/uzmanlık birikimi ve araştırma hedefleri ile örtüşme konularının analizi yapılmaktadır. Bu analizlerin sonuçlarının İKÇÜ hedefleriyle uyumu irdelenmektedir. Akademik personelin araştırma ve geliştirme yetkinliğini geliştirmek üzere eğitim, çalıştay, proje pazarları vb. gibi sistematik faaliyetler henüz gerçekleştirilmemektedir.

Sunulan Kanıtlar:

C.3.1. <https://ubs.ikc.edu.tr/SRP/ProjectApplication/Statistics/StatisticsDashboard>

C.3.2. Ulusal ve uluslararası ortak programlar ve ortak araştırma birimleri

Kurumlar arası işbirliklerini, disiplinler arası girişimleri, sinerji yaratacak ortak girişimleri özendirecek mekanizmalar mevcuttur ve etkin olarak işletilmektedir. Ortak araştırma faaliyetleri tanımlanmış, desteklenmekte ve sistematik olarak irdelenmektedir. Elde edilen sonuçlar ışığında İKÇÜ hedefleriyle uyumlu iyileştirmeler gerçekleştirilmektedir. Bu kapsamda Üniversiteler dışındaki kamu kurumlarıyla yapılan bilimsel yüzey araştırmaları ve arkeolojik kazılara katılım sağlanmaktadır.

Sunulan Kanıtlar:

C.3.2. Mersin İli, Silifke İlçesi "Silifke Kalesi Kazısı" [Proje numarası-BK013302(2020)] Ekip Listesi

C.3.2. "Ortaçağ'dan Günümüze Konya İli" Yüzey Araştırması [ProjeNumarası-YA014201(2020)] Ekip Listesi

C.4. Araştırma Performansı

Birim, araştırma ve geliştirme faaliyetlerini verilere dayalı ve periyodik olarak ölçmeli, değerlendirilip sonuçlarını üniversite BAP ofisi tarafından yayımlanmaktadır. Elde edilen bulgular, birimin araştırma ve geliştirme performansının periyodik olarak gözden geçirilerek sürekli iyileştirilmesi için kullanılmaktadır.

C.4.1. Öğretim elemanı performans değerlendirilmesi

Birim, işe alınan/atanan araştırma personelinin gerekli yetkinliğe sahip olmasını Akademik Atama ve yükseltme kriterleri ile güvence altına almaktadır. Araştırma kadrosunun yetkinliğinin geliştirilmesi ve iyileştirilmesi için kongre, sempozyum, proje (TUBITAK destekli) ve BAP destekleri ile yeterli olanaklar vardır. Araştırma kadrosu; araştırma, teknoloji geliştirme veya sanat faaliyetleri araştırma performansı teşvik edilmektedir. Atama ve yükseltme usullerinde araştırma performansının yeri açık şekilde tanımlanmıştır. Fakültemizde görevli bütün öğretim elemanının (araştırmacının) araştırma performansı BAP ofisinden elde edilen çıktılar ile paylaşır. Bu kapsamda, bunu düzenleyen tanımlı süreçler BAP ofisi yönetmeliği dikkate alınmaktadır. Elde edilen bilgiler akademik performansı yıl bazında izlenerek değerlendirilmekte ve kurumsal politikalar doğrultusunda kullanılmaktadır. Tüm bu süreçler şeffaf bir biçimde gerçekleştirilmektedir.

Sunulan Kanıtlar:

C.4.1. <https://ubs.ikc.edu.tr/SRP/ProjectApplication/Statistics/StatisticsDashboard>

C.4.2. Araştırma performansının izlenmesi ve iyileştirilmesi

Fakültemiz araştırma faaliyetleri yıllık bazda izlenmekte değerlendirilmekte ve hedeflerle karşılaştırılmaktadır. Henüz kuruluş aşamasında olduğu için belirtilen hususlar fakülte yapılandırılmasında göz önünde bulundurulacaktır. Üniversitemiz performans temelinde akademik teşvik ödülleri ile her yıl düzenli olarak akademisyenler takdir etmektedir. Buna ilişkin ayrıca fakültemizde bir uygulama bulunmamaktadır.

C.4.3. Araştırma bütçe performansının değerlendirilmesi

Fakültemiz kuruluş aşamasında olduğu için henüz maddeye ilişkin bir uygulama gerçekleştirilmemiştir.

D. TOPLUMSAL KATKI

Fakültemiz kuruluş aşamasında olduğu için bu başlık altında çalışmalara henüz yer verememektedir.

E. YÖNETİM SİSTEMİ

Birimin yönetim/organizasyonel süreçleri ve faaliyetlerinin neler olduğunun anlatılması ve buna ilişkin değerlendirmenin yapılması beklenmektedir.

E.1. Yönetim ve İdari Yapı

E.1.1. Yönetim modeli ve idari yapı

Birimin, eğitim-öğretim ve araştırma süreçlerinin yönetimi dâhil olmak üzere yönetim ve idari yapısı tanımlanmıştır. İç kontrol standartlarında da sorgulanan, idari ve destek birimlerinde görev alan personelin eğitim ve liyakatlerinin üstlendikleri görevlerle uyumunu sağlamak üzere görev tanımlamaları ve iş akış süreçleri birim yöneticisi tarafından belirlenerek yapılmaktadır.

E.1.2. Süreç yönetimi

Birimimizde tüm faaliyet alanlarına ait süreçler/prosesler ve alt prosesler (uzaktan eğitim dâhil) tanımlıdır. Bu proseslere ilişkin belgeler ebys kalite yönetimi başlığı altında sunulmuştur.

Sunulan Kanıtlar:

E.1.2. Kalite El Kitabı

E.2. Kaynakların Yönetimi

E.2.1. İnsan kaynakları yönetimi

Fakültemizde akademik ve idari personel ile ilgili kurallar, görev tanımları ve görev dağılım çizelgeleri vardır. Tüm bu kural ve çizelgeler kurum web sayfasına bulunan kalite yönetim sisteminde bulunmakta ve tüm akademik ve idari personel ulaşabilmektedir. Fakültemize stratejik hedeflerle uyumlu ve tüm alanları kapsayan insan kaynakları yönetim modeli sürdürülebilir ve olgunlaşmış uygulamalarla kurumun tamamında benimsemiş ve güvence altına alınmıştır; bu hususta kurumun kendine özgü ve yenilikçi birçok uygulaması bulunmakta ve bu uygulamaların bir kısmı diğer kurumlar tarafından örnek alınmaktadır. Üniversitemiz tarafından çalışan (akademik-idari) memnuniyetini/şikâyetini/önerilerini belirlemek ve izlemek amacıyla anketler doldurulmaktadır.

E.2.2. Finansal kaynakların yönetimi

Birim iç denetleme faaliyetleri çerçevesinde fakültemizde yürütülen işlerin iş analizleri ile hassas görevler tespit edilmiştir. Bu görevleri yürüten görevlilerin ünvan bazında temel görev ve sorumluluklarını kapsayan görev tanımları belirlenmiştir. Söz konusu belgeler rapor ekinde gönderilmiştir. Mali kaynaklar Birimimizin ihtiyaçları doğrultusunda 5018 Sayılı Kamu Mali Yönetimi ve Kontrol Kanununa göre etkili, ekonomik, verimli, hesap verebilirliği ve malî saydamlığı sağlayacak şekilde kullanılmaktadır. Birimimize ait taşınır ve taşınmaz kaynakların yönetimi Taşınır Mal Yönetmeliğinin hükümleri doğrultusunda gerçekleştirilmektedir. Fakültemizin finansal kaynaklar yönetimine ilişkin tüm bilgileri 2020 Akademik Faaliyet raporunda iç ve dış paydaşlarla paylaşılmıştır. Tüm bu süreçlere ilişkin iş akış şemaları üniversitemiz ebys sayfasında bulunan kalite yönetim sisteminde güncellenmektedir.

Dayanıklı Taşınır

Taşıdır Adı	Ölçü birimi	Miktarı
Tesis, Makine ve Cihazlar		
Makineler ve Aletler Grubu		
Tarım ve Ormancılık Makineleri ve Aletleri		
İnşaat Makineleri ve Aletleri		
Atölye Makineleri ve Aletleri		
İş Makineleri ve Aletleri		
Güç Elektroniğı ve Basınçlı Makineler ile Aletleri		
Posta Makineleri		
Paketleme Makineleri		
Etiketleme ve Numaralandırma Makineleri		
Ayırma, Sınıflandırma Makineleri		
Matbaacılıkta Kullanılan Makine ve Aletler		
Cihazlar ve Aletler Grubu		
Yıkama, Temizleme ve Ütüleme Cihaz ve Araçları		
Beslenme/Gıda ve Mutfak Cihaz ve Aletleri		
Kurtarma Amaçlı Cihaz ve Aletler		
Ölçüm, Tartı, Çizim Cihazları ve Aletleri		
Tıbbi ve Biyolojik Amaçlı Kullanılan Cihazlar ve Aletler		
Araştırma ve Üretim Amaçlı Cihazları ve Aletleri		
Müzik Aletleri ve Aksesuarları		
Spor Amaçlı Kullanılan Cihaz ve Aletler		
Taşıtlar Grubu		
Karayolu Taşıtları Grubu		
Otomobiller		
Makam Araçları		
Hizmet Araçları		
Yolcu Taşıma Araçları		
Otobüsler		
Minibüsler		

Midibüsler		
Minivanlar veya Vanlar		
Diğer Yolcu Taşıma Araçları		
Yük Taşıma Araçları		
Tırlar		
Kamyonlar		
Kamyonetler		
Kargo Kamyonları		
Pick-uplar		
Diğer Yük Taşıma Araçları		
Demirbaşlar Grubu		
Döşeme ve Mefruşat Grubu		
Döşeme Demirbaşları		
Temsil ve Tören Demirbaşları	Adet	4
Koruyucu Giysi ve Malzemeler		
Seyahat, Muhafaza ve Taşıma Amaçlı Demirbaş Niteliğindeki Taşınırlar		
Hastanede Kullanılan Demirbaş Niteliğindeki Taşınırlar		
Büro Makineleri Grubu		
Bilgisayarlar ve Sunucular	Adet	29
Bilgisayar Çevre Birimleri	Adet	8
Tekstir ve Çoğaltma Makineleri		
Haberleşme Cihazları	Adet	17
Ses, Görüntü ve Sunum Cihazları	Adet	3
Aydınlatma Cihazları		
Diğer Büro Makineleri ve Aletleri Grubu	Adet	2
Mobilyalar Grubu		
Büro Mobilyaları	Adet	319
Misafirhane, Konaklama ve Barınma Amaçlı Mobilyalar	Adet	8
Kafeterya ve Yemekhane Mobilyaları	Adet	41
Bebek ve Çocuk Mobilyası ve Aksesuarları		

Seminer ve Sunum Amaçlı Ürünler	Adet	2
Beslenme/Gıda ve Mutfak Demirbaşları Grubu		
Yemek Hazırlama Ekipmanları		
Tarihi veya Sanat Değeri Olan Demirbaşlar Grubu		
Geleneksel Türk Süslemeleri		
Güzel Sanat Eserleri		
Mühür ve Mühür Baskıları		
Kütüphane Demirbaşları Grubu		
Kütüphane Mobilyaları		
Basılı Yayınlar		
Görsel ve İşitsel Kaynaklar		
Bilgi Saklama Üniteleri		
Eğitim Demirbaşları Grubu		
Eğitim Mobilyaları ve Donanımları	Adet	1
Öğrenmeyi Kolaylaştırıcı Ekipmanlar		
Derslik Süslemeleri		
Okul Bahçesi ve Oyun Demirbaşları	Adet	1
Spor Amaçlı Kullanılan Demirbaşlar Grubu		
Doğa Sporlarında Kullanılan Demirbaşlar		
Salon Sporlarında Kullanılan Demirbaşlar		
Saha Sporlarında Kullanılan Demirbaşlar		
Diğer Spor Amaçlı Kullanılan Demirbaşlar		
Güvenlik, Kontrol ve Tedbir Amaçlı Demirbaşlar Grubu		
Güvenlik ve Korunma Amaçlı Araçlar		
Kontrol ve Güvenlik Sistemleri		
Yangın Söndürme ve Tedbir Cihaz ve Araçları		
Kullanımda Olan Demirbaş Niteliğindeki Değerli Eşyalar		
Büro Malzemeleri		
Diğer Demirbaşlar Grubu		
Seyyar Kulübe, Kabin, Büfe, Sandık ve Kafesler		
Seyyar Tanklar ve Tüpler		

TOPLAM	Adet	435
---------------	-------------	------------

Bilgi ve Teknoloji Araçları

Cinsi	İdari Amaçlı	Eğitim Amaçlı	Araştırma Amaçlı	Toplam (Adet)
Masaüstü Bilgisayarlar	10	6		16
Taşınabilir Bilgisayarlar	9			9
Sunucular				
Projeksiyon	1	2		3
Slayt Makinesi				
Tepegöz				
Episkop				
Barkod Okuyucu	1			1
Baskı Makinesi				
Fotokopi Makinesi				
Yazıcı	5			5
Faks	1			1
Fotoğraf Makinesi				
Kameralar				
Televizyonlar	2			2
Tarayıcılar	1			1
Müzik Setleri				
Mikroskoplar				
DVD'ler				
Akıllı Tahta				
Diğer				

Bütçe Giderleri

Türü	Başlangıç Ödeneği	Eklene Ödenek	Harcama	Fark	Gerçekleşme Oranı (%)
01-Personel Giderleri	5.270.000	-4.111.000	1.158.387,45	112,55	%99
02-Sosyal Güvenlik Kurumlarına Devlet Primi Giderleri	644.000	-465.895	175.103	3001,89	%99
03-Mal ve Hizmet Alım Giderleri	6000	-4.500	500	1000	%33
05-Cari Transferler					

06-Sermaye Giderleri					
TOPLAM	5.920.000	-4.581.395	1.333.990,45	4114,44	%99

Sunulan Kanıtlar:

<https://ubs.ikc.edu.tr/QMS/KaliteYonetimSistemi/KaliteDokumanYonetimi/Dokumanlar#isakislari>

SONUÇ VE DEĞERLENDİRME

Birimin güçlü yönleri ve zayıf yönlerinin **Kalite Güvencesi Sistemi, Eğitim ve Öğretim, Araştırma ve Geliştirme, Toplumsal Katkı ve de Yönetim Sistemi** başlıkları altında GZFT analizi ile özet olarak sunulması beklenmektedir.

Ayrıca, rapor dönemi içerisinde gerek öğrenci geri bildirimleri kapsamında yapılan iyileştirmelere gerekse birim bünyesinde alınan kararlar kapsamında yapılan iyileştirmelerinde belirtilmesi gerekmektedir (bkz. sumulan kanıtlar).

1. Kalite Güvencesi Sistemi

İÇ ÇEVRE		DIŞ ÇEVRE	
GÜÇLÜ YÖNLER (G)	ZAYIF YÖNLER (Z)	FIRSATLAR (F)	TEHDİTLER (T)
<ol style="list-style-type: none">1. Fakültenin kurulum sürecini tam olarak tamamlamamış olması ve Kalite Güvence Sistemi gibi yeni bir sisteme adaptasyon düzeyinin yüksek olması.2. Akademik ve idari kadronun Kalite Güvence Sistemini benimsemesi, katkı düzeylerinin yüksekliği.3. Rektörlük ve Dekanlık düzeyinde Kalite Güvence Sistemi'nin gerekliliğinin desteklenmesi ve idari yönden sürecin kabul edilmiş biçimi.4. Akademik kadronun genç ve dinamik öğretim üyelerinden oluşması ve daha önce bu tür faaliyetlerde görev almış olmaları.5. Kalite Güvence Sistemi'nin öğrencilere de aktarılması ile öğrencilerin de önemli karar alma süreçlerinde görev alması.	<ol style="list-style-type: none">1.Kalite Güvence Sistemi öğrenme sürecinin henüz başında oluşumuz.2.Ana organizasyonun henüz tam anlamıyla düzenlenmemiş olması.3.Henüz öğrenci almamış ya da mezun vermemiş bölümlerden dolayı çıktılarının henüz takip edilemiyor olması.4.İl genelinde sanatsal ve tasarımsal faaliyetlerin kabul edilme düzeyi	<ol style="list-style-type: none">1. Fakültemizin henüz kuruluş aşamasında olmasından dolayı kalite süreçlerine ilişkin yapılanmanın sağlıklı bir şekilde yürütülmesine imkan tanınması.2. Kalite çalışmalarını önemseyen idari kadronun bulunuşu	<ol style="list-style-type: none">1. Fakülteye ait fiziksel alt yapının oluşturulmamış olması.2. Yeterli sayıda akademik personelin olmayışı3. Yeterli sayıda idari personelin olmayışı

5070 sayılı Elektronik İmza Kanunu çerçevesinde, bu DEB elektronik imza ile imzalanarak yayımlanmış olup, güncelliği elektronik ortamda "İKÇÜ Kalite Doküman Yönetim Sistemi (KDYS)" üzerinden takip edilmelidir.

6. Düzenli kontrollerin ilgili komisyonlar tarafından yapılması.			
7. Sistemin Eğitim-Öğretim süreçlerini de kapsayarak Bologna sürecini rehber alarak ilerlemesi.			

2. Eğitim-Öğretim

İÇ ÇEVRE		DIŞ ÇEVRE	
ÇÜÇLÜ YÖNLER (G)	ZAYIF YÖNLER (Z)	FIRSATLAR (F)	TEHDİTLER (T)
<ol style="list-style-type: none"> Birimlerin henüz yeni kuruluyor olması nedeniyle Kalite Güvence Sistemi kurgusunun en baştan yapılıyor olması. Öğrencilerin de süreçlere dahil edilmesi ile eksikliklerin daha kolay kapatılabilmesi. Eğitim-öğretim kadrosunun genç ve dinamik olması. Özellikle farklı üniversitelerde yüksek lisans ve doktora eğitimlerine devam eden, buldukları üniversitenin kültürü ile üniversitemizin 	<ol style="list-style-type: none"> Bütün bölümlerin aktif eğitime başlamamış olması. Henüz öğrenci almamış ya da mezun vermemiş bölümlerden dolayı çıktılarının henüz takip edilemiyor olması. Güzel sanatlar ve tasarım fakültesi bölümlerinin uygulamaya yönelik bölümler olması nedeniyle uygulama olanaklarının henüz kısıtlı oluşu. Öğretim üyeleri/elemanlarının fiziki ortam yetersizliği Araştırma Görevlisi sayısının yetersiz oluşu Bilgisayar laboratuvarlarının yetersiz oluşu 	<ol style="list-style-type: none"> İzmir Katip Çelebi Üniversitesinin uluslararası öğrenciler için cazibe merkezi olması ve yoğun ilgi görmesi Öğrenci yurtlarının Üniversite kampüsüne çok yakın olması İzmir ilinin bir sanayi, turizm ve ticaret merkezi olması nedeniyle staj, mesleki gezi ve iş bulma imkânının bulunması,• Organize Sanayi Bölgeleri'nin bulunması, buradaki bazı şirketlerin uluslararası deneyime sahip markalaşmış şirketler olması, 	<ol style="list-style-type: none"> Öğrencilerin kullanımına yönelik tesis ve altyapılar (yemekhane, yurt, spor alanları, teknoloji donanımlı çalışma alanları vs.) ile kampüs içi servis araçlarının ihtiyaçları yeterince karşılamaması Bazı birimlerde de özel çalışma alanlarının yetersiz olması Üniversite kütüphanesinin yetersiz oluşu Öğrenci gelişimine yönelik sosyal, kültürel ve sportif faaliyetler için yeterli alanın olmayışı Üniversitenin kongre ve sergi salonlarının olmayışı

5070 sayılı Elektronik İmza Kanunu çerçevesinde, bu DEB elektronik imza ile imzalanarak yayımlanmış olup, güncelliği elektronik ortamda "İKÇÜ Kalite Doküman Yönetim Sistemi (KDYS)" üzerinden takip edilmelidir.

<p>kültürünü harmanlayan araştırma görevlilerinin varlığı.</p> <p>5. Farklı sanat ve tasarım disiplinlerinin bir arada olması.</p> <p>6. Nitelikli akademik personelin bulunması.</p>	<p>7. Yazılım programlarının orijinal olarak temin edilememesi</p>		
---	--	--	--

3. Araştırma ve Geliştirme

İÇ ÇEVRE		DIŞ ÇEVRE	
ÇÜÇLÜ YÖNLER (G)	ZAYIF YÖNLER (Z)	FIRSATLAR (F)	TEHDİTLER (T)
<p>1. Fakülte'deki akademisyenlerin alanında uzman kişilerden oluşması</p> <p>2. Gelişmeye, yeniliğe açık bir vizyon ve yönetime sahip yeni bir fakülte olması</p> <p>3. Bilgi üretilmesini ve paylaşılmasını sağlayan bilimsel etkinliklere imkan tanınması</p> <p>4. Bilimsel araştırma projelerinin üniversite yönetimi tarafından desteklenmesi</p> <p>5. Öğretim üyelerinin tamamına bilgisayar ve internet erişiminin sağlanmış olması</p> <p>6. Öğretim üyelerinin yayın yapmaya teşvik edilmesi ve</p>	<p>1.Kurumsal uluslararası ilişkilerin yeterli düzeyde olmayışı</p> <p>2.Öğretim elemanları ve öğrencilerin araştırma yapabileceği kütüphane, veri tabanları ve internet olanaklarının yeterli olmaması</p> <p>3.Ulusal-uluslararası alanda sosyal bilimler alanında proje üretimi ve fon destek azlığı</p> <p>4.Araştırma görevlisi kadrosunun yeterli olmaması</p>	<p>1. Öğretim elemanlarının bilimsel etkinliklere katılımının teşvik edilmesi</p> <p>2. Akademisyenlerin uzmanlık alanlarında çeşitlilik</p> <p>3. Ulusal, uluslararası ilişkilerin güçlendirilme olanağı (ERASMUS ve benzeri programlar)</p> <p>4. İzmir'in konumu itibariyle zengin araştırma olanaklarını kullanma potansiyeli, yararlanma fırsatı</p> <p>5. Büyük ölçekli proje ve faaliyetlerin halk nezdinde desteği</p>	<p>1.Bilimsel araştırma yapılacak atölyelerin henüz kurulamamış olması</p> <p>2.Bilimsel araştırmaya ayrılan bütçenin yeterli olmaması</p> <p>3.İzmir Katip Çelebi Üniversitesi'nin vakıf üniversitesi olduğuna yönelik algı</p> <p>4.Ders yükü fazlalığı ve akademik çalışmalara yeterince zaman ayıramaması</p>

5070 sayılı Elektronik İmza Kanunu çerçevesinde, bu DEB elektronik imza ile imzalanarak yayımlanmış olup, güncelliği elektronik ortamda "İKÇÜ Kalite Doküman Yönetim Sistemi (KDYS)" üzerinden takip edilmelidir.

<p>yayımların maddi olarak ödüllendirilmesi</p> <p>7. Araştırma faaliyetleri için gerek projelere maddi desteğin gerekse araştırma alt yapılarının varlığı</p> <p>8. Üniversite araştırma fonlarının (yılda bir kez uluslararası ve bir kez ulusal kongre olmak üzere) çalışma gerçekleştiren öğretim elemanlarını desteklemesi</p>	<p>5.Öğretim üyelerinin eğitim ve araştırma çalışmalarının henüz istenilen düzeyde olmaması</p>		<p>5.Fakülte ile ilgili üniversite dışındaki kurum ve kuruluşlardan gelen araştırma geliştirme taleplerinin yokluğu</p> <p>6.Finansal sorunların çözülmemesi</p>
---	---	--	--

4. Toplumsal Katkı

İÇ ÇEVRE		DIŞ ÇEVRE	
ÇÜÇLÜ YÖNLER (G)	ZAYIF YÖNLER (Z)	FIRSATLAR (F)	TEHDİTLER (T)
<p>1.Fakülteadaki akademisyenlerin alanında uzman kişilerden oluşması</p> <p>2.Gelişmeye, yeniliğe açık bir vizyon ve yönetime sahip yeni bir fakülte olması</p> <p>3.Genç, dinamik ve başarı odaklı akademisyenlerin varlığı</p> <p>4. Üniversitede engelli ve dezavantajlı kişilerin eğitimi, istihdamı ve ekonomiye kazandırılmasına ilişkin çalışmalar</p>	<p>1. Fakültemizin kuruluş aşamasında olması</p> <p>2. Fiziki alt yapının oluşturulmamış olması</p> <p>3. Yeterli sayıda öğretim elemanının bulunmayışı</p> <p>4. Üniversite ile dernekler ve sanayi işbirliğinin yetersizliği</p>	<p>1. Bölgedeki üniversiteler ile işbirliğini artırma potansiyeli</p> <p>2. Üniversiteler ile kamu kuruluşları ve STK'lar arasında yeni ve ortak proje potansiyeli</p>	<p>1. Bölgedeki üniversiteler ile işbirliğini artırma potansiyelin değerlendirilememesi</p> <p>2. Üniversiteler ile kamu kuruluşları ve STK'lar arasında yeni ve ortak projelerin üretilmemesi</p> <p>3. Toplumsal projelerin desteklenmemesi</p>

5070 sayılı Elektronik İmza Kanunu çerçevesinde, bu DEB elektronik imza ile imzalanarak yayımlanmış olup, güncelliği elektronik ortamda "İKÇÜ Kalite Doküman Yönetim Sistemi (KDYS)" üzerinden takip edilmelidir.

5. Yönetim Sistemi

İÇ ÇEVRE		DIŞ ÇEVRE	
ÇÜÇLÜ YÖNLER (G)	ZAYIF YÖNLER (Z)	FIRSATLAR (F)	TEHDİTLER (T)
<ol style="list-style-type: none">1. Tecrübeli bir yönetim sisteminin olması.2. Tüm iç paydaşların ya da temsilcilerinin yönetime destek olması ve etkin olarak görev alması.3. Tecrübeli ve nitelikli akademik ve idari personele sahip olması,4. Huzurlu bir Üniversite ortamının bulunması,5. Üniversitenin ihtiyaç duyduğu yazılımları kendisi üreten bir bilgi işlem biriminin bulunması ve yeni teknolojilere kolay adaptasyon yeteneğinin olması6. Yeni yatırımlar için geniş bir kampüs alanına sahip olunması, genişleme olanağının bulunması,7. Üniversite öğretim elemanlarının tamamının bilgisayarlarının olması ve istedikleri an bilgi teknolojilerine ulaşabilme ve kullanabilme imkânlarının bulunması,	<ol style="list-style-type: none">1. İdari ve akademik personel sayısının yetersiz olması2. Eğitim birimlerinin, hizmet mekânlarının ve sosyal alanların yetersiz olması3. Yerel yönetimler, meslek odaları, sivil toplum kuruluşları ve sanayi kuruluşları gibi dış paydaşlarla istendik düzeyde işbirliğinin olmaması4. Halkın kültürel düzeyine katkı sağlayan konser, sergi ve tiyatro oyunları gibi aktivitelerin azlığı5. Ulusal ve uluslararası ölçekte teknik, sosyal ve bilimsel amaçlı organizasyonların yapılabileceği kongre merkezinin olmaması6. Yabancı dil bilen idari personelin yetersiz olması,7. İdari mekanizmadaki performans değerlendirme sisteminin yetersiz olması,8. Tanıtım ve halkla ilişkiler faaliyetlerinin yetersiz olması	<ol style="list-style-type: none">1. Üniversite kampüsünün şehre yakın olması ve şehrin birçok yerine ulaşım imkanının bulunması2. Sasalı Doğal Yaşam Parkı, Kuş Cenneti gibi çok sayıda doğal ile uluslararası öneme sahip tarihî değerlere yakın olması	<ol style="list-style-type: none">1. İdari ve akademik personel sayısının yetersiz olması2. Eğitim birimlerinin, hizmet mekânlarının ve sosyal alanların yetersiz olması3. Yerel yönetimler, meslek odaları, sivil toplum kuruluşları ve sanayi kuruluşları gibi dış paydaşlarla istendik düzeyde işbirliğinin olmaması4. Halkın kültürel düzeyine katkı sağlayan konser, sergi ve tiyatro oyunları gibi aktivitelerin azlığı5. Ulusal ve uluslararası ölçekte teknik, sosyal ve bilimsel amaçlı organizasyonların yapılabileceği kongre merkezinin olmaması6. Yabancı dil bilen idari personelin yetersiz olması,7. İdari mekanizmadaki performans değerlendirme sisteminin yetersiz olması,8. Tanıtım ve halkla ilişkiler faaliyetlerinin yetersiz olması9. Üniversite'nin kampüs içerisinde akademik ve idari personele yönelik lojman imkânının bulunmaması10. Bölgemizde artan üniversite sayısı ve bu üniversitelere

5070 sayılı Elektronik İmza Kanunu çerçevesinde, bu DEB elektronik imza ile imzalanarak yayımlanmış olup, güncelliği elektronik ortamda "İKÇÜ Kalite Doküman Yönetim Sistemi (KDYS)" üzerinden takip edilmelidir.

8. Yenilikçi, köklü ve kurumsallaşmış yönetim anlayışına sahip olunması, 9. Geleneksel ile modern anlayışı sentezleyebilen bir örgüt kültürüne sahip olunması. 10. Üniversite kampüsü içerisinde anaokulu ve kreş hizmetinin sunulması, 11. Üniversite kampüsü içerisinde kapalı yüzme havuzu ve spor alanlarının bulunması			bağlı açılan benzer amaçlı eğitim merkezlerinin sayılarının artmış olması
--	--	--	---

6. Rapor Döneminde Gerçekleştirilen İyileştirmeler

ÖĞRENCİ GERİ BİLDİRİMLERİ KAPSAMINDA GERÇEKLEŞTİRİLEN İYİLEŞTİRMELER <i>(MEMNUNİYET, ÖNERİ VE ŞİKÂYET BİLDİRİMLERİ, ÖĞRENCİLERDEN GELEN DİREK BİLDİRİMLER VB.)</i>	DİĞER İYİLEŞTİRMELER <i>(DENETİMLER, İÇ VE DIŞ TETKİKLER, YÖKAK KURUMSAL DEĞERLENDİRME PROGRAMLARI VB.)</i>
1. Fakültemiz henüz öğrenci alımı yapamadığı için bu bölüm boş bırakılmıştır.	1. Birim daha önce herhangi bir değerlendirme sürecinden geçmemiş ve birime sunulmuş bir geri bildirim raporu bulunmamaktadır.