

 TS EN ISO 9001:2015	T.C. İZMİR KÂTİP ÇELEBİ ÜNİVERSİTESİ Sanat ve Tasarım Fakültesi	
	2022 BİRİM FAALİYET RAPORU	Dok. No: RP/STF/09 İlk Yayın Tar.: 26.02.2023 Rev. No/Tar.: 00/... Sayfa - 1 - / 64

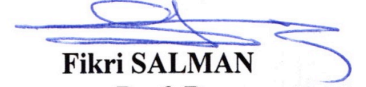


SANAT VE TASARIM
FAKÜLTESİ
2022 YILI
FAALİYET RAPORU

SUNUŞ

Bu rapor, 17.03.2006 tarihli ve 26111sayılı Resmi Gazetede yayımlanarak yürürlüğe giren Kamu İdarelerince Hazırlanacak Faaliyet Raporları Hakkında Yönetmelik gereğince Fakültemiz ve Fakültemizde bulunan tüm personelimizin katkılarıyla 5018 Sayılı Kanununun 41. maddesi çerçevesinde hesap verme sorumluluğu ve şeffaflık ilkeleri esas alınarak hazırlanmıştır.

2017 yılında kurulmuş olan Fakültemizin fiziksel, teknolojik ve insan kaynaklarını, bu kaynaklarla gerçekleştirilen hizmetleri, sürdürülen faaliyetleri ve mali bilgilerimizi gösteren **2022 Yılı Sanat ve Tasarım Fakültesi Birim Faaliyet Raporu**'nu saygılarımla sunarım.


Fikri SALMAN
Prof. Dr.
Dekan

İÇİNDEKİLER

I. GENEL BİLGİLER	- 10 -
A. Misyon ve Vizyon	- 10 -
B. Yetki, Görev ve Sorumluluklar	- 10 -
YÖNETİM	- 11 -
DEKAN:	- 11 -
DEKAN YARDIMCILARI:	- 12 -
FAKÜLTE SEKRETERİ:	- 12 -
FAKÜLTE KURULU	- 13 -
FAKÜLTE YÖNETİM KURULU	- 13 -
FAKÜLTE KURULU	- 14 -
FAKÜLTE YÖNETİM KURULU	- 14 -
2022 YILSONU AKADEMİK KADRO	- 14 -
C. İdareye İlişkin Bilgiler	- 15 -
1. Fiziksel Yapı	- 15 -
2. Teşkilat Yapısı.....	- 19 -
3. Teknoloji ve Bilişim Alt Yapısı.....	- 19 -
4. İnsan Kaynakları.....	- 20 -
5. Sunulan Hizmetler	- 32 -
5.1. Eğitim-Öğretim Hizmetleri	- 32 -
5.2. Bilimsel Araştırma Hizmetleri	- 44 -
5.3. Yayın ve Danışmanlık Hizmetleri	- 47 -
5.4. Toplumsal Katkıya Yönelik Hizmetler.....	- 52 -
5.5. Teknolojik Üretim Faaliyetleri	- 52 -
5.6. Yönetimsel Hizmetler	- 52 -
5.7. Ana Hizmet Alanlarını Destekleyici Diğer Hizmetler	- 52 -
5.8. Başarılarımız	- 52 -
6. Yönetim ve İç Kontrol Sistemi.....	- 53 -
D. Diğer Hususlar.....	- 53 -
II. AMAÇLAR ve HEDEFLER.....	- 53 -
A. Temel Politika ve Öncelikler	- 53 -
B. İdarenin Stratejik Planında Yer Alan Amaç ve Hedefler	- 54 -
III. FAALİYETLERE İLİŞKİN BİLGİ VE DEĞERLENDİRMELER	- 55 -
A. Mali Bilgiler	- 55 -
1. Bütçe Uygulama Sonuçları.....	- 55 -
1.1. Bütçe Giderleri	- 55 -
1.2. Bütçe Gelirleri	- 56 -

2. Temel Mali Tablolara İlişkin Açıklamalar	- 56 -
3. Mali Denetim Sonuçları	- 56 -
3.1. Harcama Öncesi Mali Kontrol	- 56 -
3.2. Harcama Sonrası İç Denetim	- 56 -
3.3. Dış Denetim	- 56 -
4. Diğer Hususlar	- 56 -
B. Performans Bilgileri.....	- 57 -
1. Program, Alt Program, Faaliyet Bilgileri	- 57 -
1.1. Faaliyet Bilgileri.....	- 57 -
1.2. Proje Bilgileri	- 57 -
1.3. Diğer Faaliyet Bilgileri	- 59 -

V. ÖNERİ VE TEDBİRLER

Yukarıda belirtilen değerlendirmelere dayanarak Sanat ve Tasarım Fakültesi'ne yönelik yıllık faaliyetlere ilişkin performansın desteklenmesi için;

- Fakültenin sahip olduğu fiziki koşulların geliştirilmesi,
- Akademik ve idari personel sayısının artırılması,
- Gelişim planı doğrultusunda belirlenen hedeflerin başarılmaları için stratejik desteğin sağlanması (bütçe, kadro, eğitim materyali, araştırmaya teşvik için destek, fiziki konfor vb.),

Fakültemiz için öneri ve tedbirler arasında yer almaktadır.

EK

İÇ KONTROL GÜVENCE BEYANI

Harcama yetkilisi olarak görev ve yetkilerim çerçevesinde;

Harcama birimimizce gerçekleştirilen iş ve işlemlerin idarenin amaç ve hedeflerine, iyi malî yönetim ilkelerine, kontrol düzenlemelerine ve mevzuata uygun bir şekilde gerçekleştirildiğini, birimimize bütçe ile tahsis edilmiş kaynakların planlanmış amaçlar doğrultusunda etkili, ekonomik ve verimli bir şekilde kullanıldığını, birimimizde iç kontrol sisteminin yeterli ve makul güvenceyi sağladığını bildiririm.

Bu güvence, harcama yetkilisi olarak sahip olduğum bilgi ve değerlendirmeler, yönetim bilgi sistemleri, iç kontrol sistemi değerlendirme raporları, izleme ve değerlendirme raporları ile denetim raporlarına dayanmaktadır.

Bu raporda yer alan bilgilerin güvenilir, tam ve doğru olduğunu beyan ederim.

Prof. Dr. Fikri SALMAN

Dekan

TABLO LİSTESİ

Tablo 1. Faaliyet Gösterilen Tahsisli Fiziksel Alanlar	- 15 -
Tablo 2. Kullanım Amacına Göre Kapalı Alan Dağılımı.....	- 15 -
Tablo 3. Eğitim Alanı/Derslik Sayıları.....	- 16 -
Tablo 4. Toplantı ve Konferans Alanları.....	- 16 -
Tablo 5. Diğer Sosyal Alanlar.....	- 16 -
Tablo 6. Personel Hizmet Alanları.....	- 16 -
Tablo 7. Diğer Hizmet Alanları.....	- 17 -
Tablo 8. Laboratuvarlar.....	- 17 -
Tablo 9. Dayanıklı Taşınır.....	- 17 -
Tablo 10. Bilişim Kaynakları.....	- 19 -
Tablo 11. Bilgi ve Teknoloji Araçları.....	- 20 -
Tablo 12. Akademik Personel.....	- 20 -
Tablo 13. Akademik Personelin Unvan Bazında Birimlere Dağılımı.....	- 21 -
Tablo 14. Sözleşmeli Akademik Personel.....	- 21 -
Tablo 15. Yabancı Uyruklu Öğretim Elemanları (2547/34).....	- 22 -
Tablo 16. YÖK Başkanlığı Bursu İle Yurtdışına Giden Öğretim Elemanı Sayısı (2547/39)-	22 -
Tablo 17. Akademik Personelin Yurtiçi Görevlendirme Sayısı (2547/39).....	- 23 -
Tablo 18. Diğer Üniversitelerde Görevlendirilen Akademik Personel	- 23 -
(2547/40 a, b, c)	- 23 -
Tablo 19. Başka Üniversitelerden Üniversitemizde Yapılan Görevlendirmeler	- 24 -
(2547/40 a, b, c)	- 24 -
Tablo 20. Ders Saati Ücretli Olarak Birimde Görevlendirilen Akademik Personel (2547/31) ..	- 24 -
Tablo 21. Araştırma Görevlilerinin Yurtdışı Görevlendirmeleri (2547/33)	- 24 -
Tablo 22. Araştırma Görevlilerinin Yurtdışı Görevlendirmeleri (1416 sayılı Kanun	Kapsamında)
Tablo 23. ÖYP kapsamında Yurtiçinde Görevlendirilen Araştırma Görevlisi Bilgileri (2547/35)
Tablo 24. Diğer Yükseköğretim Kurumlarından Birime Görevlendirilen Araştırma Görevlisi	Bilgileri
Tablo 25. Akademik Personelin Yurtiçi Görevlendirmeleri (2547/38)	- 25 -
Tablo 26. Akademik Personelin Yaş İtibariyle Dağılımı.....	- 26 -
Tablo 27. Akademik Personelin Cinsiyet İtibariyle Dağılımı	- 26 -
Tablo 28. Akademik Personelin Hizmet Süreleri İtibariyle Dağılımı	- 27 -
Tablo 29. Mali Yılda Görevinden Ayrılan Akademik Personel	- 27 -
Tablo 30. Kadro Doluluk Oranına Göre İdari Personel (657/4A) Sayıları	- 28 -
Tablo 31. İdari Personelin (657/4A) Alt Birimlere Dağılımı	- 28 -
Tablo 32. Engelli İdari Personelin (657/4A) Hizmet Sınıflarına Göre Dağılımı	- 29 -
Tablo 33. İdari Personelin (657/4A) Eğitim Durumuna Göre Dağılımı	- 29 -
Tablo 34. İdari Personelin (657/4A) Hizmet Sürelerine Göre Dağılımı	- 29 -
Tablo 35. İdari Personelin (657/4A) Yaş İtibariyle Dağılımı.....	- 29 -
Tablo 36. İdari Personelin (657/4A) Cinsiyete Göre Dağılımı	- 30 -
Tablo 37. İdari Personelin (657/4A) Geçici Görevlendirme Bilgileri	- 30 -
Tablo 38. Sözleşmeli Personelin (657/4B'li) Alt Birimlere Dağılımı.....	- 30 -
Tablo 39. Sözleşmeli Personelin (657/4B'li) Eğitim Durumuna Göre Dağılımı.....	- 30 -
Tablo 40. Sözleşmeli Personelin (657/4B'li) Yaş Durumuna Göre Dağılımı	- 31 -

Tablo 41. Sözleşmeli Personelin (657/4B'li) Cinsiyete Göre Dağılımı.....	- 31 -
Tablo 42. İşçi Statüsünde Çalışan (657/4D'li) Personel Sayısı	- 31 -
Tablo 43. İşçi Statüsünde Çalışan Personelin (657/4D'li) Alt Birimlere Dağılımı.....	- 31 -
Tablo 44. İşçi Statüsünde Çalışan Personelin (657/4D'li) Eğitim Durumu	- 32 -
Tablo 45. İşçi Statüsünde Çalışan Personelin (657/4D'li) Yaş Durumuna Göre Dağılımı ..	- 32 -
Tablo 46. İşçi Statüsünde Çalışan Personelin (657/4D'li) Cinsiyete Göre Dağılımı.....	- 32 -
Tablo 47. İdari Personel (657/4A'li) Atanma/Ayrılma Verileri	- 32 -
Tablo 48. Eğitim-Öğretim Programları.....	- 32 -
Tablo 49. Öğrenci Sayıları (Hazırlık Sınıfı Dahil).....	- 33 -
Tablo 50. Hazırlık Sınıfı Öğrenci Sayıları	- 33 -
Tablo 51. Lisans Öğrenci Sayıları.....	- 33 -
Tablo 52. Lisansüstü Öğrenci Sayıları.....	- 33 -
Tablo 53. Lisansüstü Öğrenci Sayılarının Programlara Dağılımı	- 33 -
Tablo 54. Ön Lisans Öğrenci Sayıları.....	- 34 -
Tablo 55. Çift Anadal Programları (ÇAP)	- 34 -
Tablo 56. Yandal Programları	- 34 -
Tablo 57. 2022 Döneminden Önce Yapılan Mevcut Ortak Eğitim Protokolleri	- 34 -
Tablo 58. Rapor Döneminde Yapılan Yeni Ortak Eğitim Protokolleri.....	- 35 -
Tablo 59. Kaydı Silinen Öğrenci Sayısı.....	- 35 -
(Yatay Geçiş Dışındaki Nedenlerle)	- 35 -
Tablo 60. Kaydı Dondurulan Öğrenci Sayısı.....	- 35 -
Tablo 61. Disiplin Cezası Alan Öğrenci Sayısı.....	- 35 -
Tablo 62. Yabancı Uyruklu Öğrenci Sayıları	- 36 -
Tablo 63. Ortak Program ile Yürütülen Yüksek Lisans ve Doktora Programları	- 36 -
Tablo 64. Birim Mezun Öğrenci Sayısı	- 36 -
Tablo 65. Birim Öğrenci Toplulukları.....	- 36 -
Tablo 66. Birim Öğrenci Toplulukları Faaliyetleri	- 37 -
Tablo 67. Birim Sosyal ve Kültürel Faaliyet Bilgileri	- 37 -
Tablo 68. Sosyal ve Kültürel Faaliyet Bilgileri	- 38 -
Tablo 70. Rapor Döneminde Üniversiteler Arasında Yapılan İkili Anlaşmalar	- 41 -
(Erasmus)	- 41 -
Tablo 71. Rapor Döneminde Üniversiteler Arasında Yapılan İkili Anlaşmalar	- 41 -
(Farabi).....	- 41 -
Tablo 72. Rapor Döneminde Üniversiteler Arasında Yapılan İkili Anlaşmalar	- 41 -
(Mevlana).....	- 41 -
Tablo 73. Rapor Döneminde Yurtdışı Üniversiteler İle Yapılan Akademik İşbirliği Anlaşmaları	- 41 -
Tablo 74. Yurtiçi Üniversiteler İle Yapılan Akademik İşbirliği Anlaşmaları	- 42 -
Tablo 75. Erasmus Kapsamında Yurtdışından Gelen Öğrenci Bilgileri.....	- 42 -
Tablo 76. İstatistik Veriler.....	- 42 -
Tablo 77. Farabi Kapsamında Giden Öğrenci Bilgileri	- 42 -
Tablo 78. Farabi Kapsamında Gelen Öğrenci Bilgileri	- 43 -
Tablo 79. Mevlana Kapsamında Giden Öğrenci Bilgileri	- 43 -
Tablo 80. Mevlana Kapsamında Gelen Öğrenci Bilgileri.....	- 43 -
Tablo 81. Üniversitemize Değişim Programları Kapsamında Gelen Öğrencilerin Birimlere Dağılımı	- 43 -
Tablo 82. Birimden Değişim Programları Kapsamında Giden Öğrencilerin Alt Birimlere Dağılımı	- 44 -
Tablo 83. Birimde Üretilen Bilimsel Araştırma Proje Konuları	- 44 -
Tablo 84. Birim Tarafından Düzenlenen Yerel, Ulusal ve Uluslararası Bilimsel Toplantı Sayısı	- 44 -

.....	- 45 -
Tablo 85. Birim Tarafından Düzenlenen Yerel Bilimsel Toplantı Bilgileri	- 45 -
Tablo 86. Birim Tarafından Düzenlenen Bilimsel Toplantı Bilgileri	- 46 -
Tablo 87. Birim Tarafından Düzenlenen Uluslararası Bilimsel Toplantı Bilgileri	- 46 -
Tablo 88. Diğer Kurum ve Kuruluşlar Tarafından Düzenlenen Yerel, Ulusal ve Uluslararası Bilimsel Toplantılara Katılım Bilgileri	- 46 -
Tablo 89. WOS Kapsamında Yayınlanan Yayınlarla İlgili Temel Bilgiler (İKÇÜ Adresli). - 47 -	- 47 -
Tablo 90. WOS İndeksli İKÇÜ Adresli Yayın Sayılarının İndekslere / Alt Birimlere Göre Dağılımı	- 47 -
Tablo 91. Bilimsel Yayın Listesi	- 47 -
Tablo 92. Kitap Yayınları	- 50 -
Tablo 93. WOS Kapsamı Dışında Yayınlanan Yayınlarla İlgili Temel Bilgiler	- 50 -
(İKÇÜ Adresli).....	- 50 -
Tablo 94. Editörlük ve Hakemlik Verileri.....	- 51 -
Tablo 95. Bildiriler.....	- 51 -
Tablo 96. 2022 Yılı Atıf Verileri	- 51 -
Tablo 97. 2022 Yılında Yayına Dönüşmüş Tez Verileri.....	- 52 -
Tablo 98. Sağlanan Bursların Niteliği.....	- 52 -
Tablo 99. Stratejik Amaç ve Hedefler.....	- 54 -
Tablo 100. Bütçe Giderleri.....	- 55 -
Tablo 101. Bütçe Gelirleri.....	- 56 -
Tablo 102. Ön Mali Kontrol Verileri.....	- 56 -
Tablo 103. Bilimsel Araştırma Proje Sayısı.....	- 57 -
Tablo 104. Bilimsel Araştırma Proje Bütçe Gerçekleşmeleri	- 57 -
Tablo 105. Bilimsel Araştırma Projeleri Listesi.....	- 58 -
Tablo 106. Hizmet, Bilim-Sanat, Teşvik ve Grup Başarı Ödülleri	- 59 -
Tablo 107. Yurtiçi ve Yurtdışı Kongre Katılım Desteği.....	- 59 -
Tablo 108. Doktora ve Yüksek Lisans Tezleri	- 59 -

I. GENEL BİLGİLER

A. Misyon ve Vizyon

Misyon

İnsanlığın refahını arttırmak temel amacıyla; bilimsel arařtırmalar ve sanatsal faaliyetler yapmak, meslekî ve akademik alanda yetkin, temel deęerlerimizle donatılmıř bireyler yetiřtirmek, üretilen deęerleri ekonomik çevreye ve bilgi birikimini ve üretilen sanatsal deęerleri toplumun hizmetine sunmaktır.

Vizyon

Bilimsel arařtırmalarla ve sanatsal çalıřmalarla akademik dünyaya, yarattığı etkin fayda ile uluslararası topluma ilham veren ekol bir fakülte ve üniversite olmak.

B. Yetki, Görev ve Sorumluluklar

Bilindięi üzere fakülte, yüksek düzeyde eęitim-öęretim, sanatsal faaliyetler, bilimsel arařtırma ve yayın yapan; kendisine birimler baęlanabilen bir yükseköęretim kurumudur.

Fakültemiz akademik birimleri olan bölümler; amaç, kapsam ve nitelik yönünden bir bütün teřkil eden, birbirini tamamlayan veya birbirine yakın, ülkemizin gelecek vizyonuna uygun bölümler ve anasanat dallarından meydana gelmekte olup;

1. Eęitim - öęretim,
 2. Bilimsel/sanatsal arařtırma ve
 3. Uygulama
- birimlerimizdir.

Fakültemiz idari teřkilatı ise; fakülte sekreteri ile sekreterlik bürosundan ve ihtiyaca göre kurulacak öęrenci iřleri, personel, kütüphane, mali iřler, yayın ve destek hizmetleri biriminden oluşur ve Fakültemizin idari hizmetlerinin yürütülmesinden sorumludur.

Fakültenin yönetim ve organizasyonu 2547 sayılı Yükseköęretim Kanun'un 16. maddesi hükümlerine göre belirlenmiřtir. Yönetim organları **Dekan, Fakülte Kurulu** ve **Fakülte Yönetim Kuruludur**.

Dekan, üç yıl için Yükseköęretim Kurulu tarafından atanır. Süresi biten Dekan tekrar ikinci dönem için atanabilir. Dekan, Fakültenin aylıklı öęretim üyeleri arasından üç yıl için atayacağı en çok iki yardımcısı bulunur. Yükseköęretim Kanununun 16. maddesinde de ifade edildięi gibi "Fakültenin organları, Dekan, Fakülte Kurulu ve Fakülte Yönetim Kuruludur."

Sanat ve Tasarım Fakültesi hali hazırda bu organlarda görev alanların görevleri ařaęıda

belirtilmiştir.

YÖNETİM

Dekan	: Prof. Dr. Fikri SALMAN
Dekan Yardımcısı	: Doç. Dr. Uğur BAKAN
Dekan Yardımcısı	: Doç. Dr. Fatma GÜRSOY
Fakülte Sekreteri	: Hatice DELİBAŞI

Dekan:

Yüksekokulun 5018 Kamu Mali Yönetimi ve Kontrol Kanunu'na göre birimin en üst yöneticisi ve harcama yetkilisidir. Akademik personelin 1. sicil amiridir. Görevleri arasında;

Görev ve sorumlulukları:

- Fakülte Akademik Kurulu, Fakülte Kurulu, Fakülte Yönetim Kurulu ve Fakülte Disiplin Kuruluna başkanlık etmek,
- Fakülte Kurul Kararlarını uygulamak,
- Fakülte bölüm ve birimlerinin işbirliği ve uyum içinde çalışmasını sağlamak,
- Fakültenin genel işleyişi ve performansı ile ilgili bilgilerin (Stratejik plan, faaliyet raporu, denetim raporu vs) hazırlanarak ilgili birimlere iletilmesini sağlamak.
- Harcama yetkilisi olarak fakülte bütçesinin hazırlanarak verimli ve ekonomik kullanılmasını sağlamak,
- Her öğretim yılı sonunda ve istendiğinde fakültenin genel durumu ve işleyişi hakkında rektöre rapor vermek,
- Fakültenin kadro ihtiyaçlarının belirlenerek idari ve akademik personel açısından güçlenmesini sağlamak
- Fakültedeki yönetici ve personele iş verme, yönlendirme, yaptıkları işleri kontrol etmek, düzeltmek, gerektiğinde uyarmak, bilgi ve rapor istemek,
- Fakültenin fiziki şartlarını iyileştirmek için gerekli önlemler almak,
- Fakülte personelinin denetleme görevini yürütmek,
- Fakültenin bilimsel araştırma ve yayın faaliyetlerinin yürütülmesi ve artırılması için gerekli çalışmaları yapmak,
- Fakülte birimlerini, personel ve öğrencileri kapsayacak şekilde sosyal, kültürel, sanatsal ve sportif faaliyetlerin rektörlükle uyum içerisinde etkin bir şekilde yapılmasını sağlamak,
- 2547 sayılı Kanun ile verilen diğer görevleri yapmaktır,
- Dekan, fakültenin ve bağlı birimlerinin eğitim-öğretim ve araştırma kapasitesinin rasyonel bir şekilde kullanılmasında ve geliştirilmesinde, gerektiği zaman güvenlik önlemlerinin alınmasında, öğrencilere gerekli sosyal hizmetlerin sağlanmasında, öğrenme kaynaklarının geliştirilmesinde, eğitim-öğretim, topluma hizmet, bilimsel araştırma ve yayın faaliyetlerinin düzenli bir şekilde yürütülmesinde, bütün faaliyetlerin gözetim ve denetiminin yapılmasında ve bu işlerin takip ve denetiminde ve sonuçlarının alınmasında rektörlüğe karşı sorumludur.

Yetkileri:

- Görev ve sorumlulukları gerçekleştirme yetkisine sahip olmak,
- İzmir Kâtip Çelebi Üniversitesi'nin temsil yetkisini kullanmak.
- İmza yetkisine sahip olmak
- Harcama yetkisine sahip olmak,
- Emrindeki yönetici ve personele iş verme, yönlendirme,
- Yaptıkları işleri kontrol etme, düzeltme, gerektiğinde uyarma, bilgi ve rapor isteme yetkisine sahip olmak,
- Kuruma alınacak personelin seçiminde değerlendirmeleri karara bağlama ve onaylama yetkisine sahip olmak.

Dekan Yardımcıları:

Dekan, kendisine çalışmalarında yardımcı olmak üzere fakültenin aylıklı öğretim üyeleri arasından en çok iki kişiyi dekan yardımcısı olarak seçer.

Dekan yardımcısı, dekanca en çok üç yıl için atanır. Dekana, görevi başında olmadığı zaman yardımcılardan biri vekalet eder.

Dekan yardımcısı, Dekanın teklifi ve Rektörlük Makamının onayı ile görevlendirilir.

Görevleri arasında;

- 2547 sayılı Kanun'un 16. maddesinde belirtilen görevleri yapmak,
- Birimin tüm sevk ve idaresinde Dekana birinci derecede yardımcı olmak,
- Fakültenin eğitim ve öğretim faaliyetlerini organize etmek,
- Fakülte Öğrenci işleri ve sosyal faaliyetlerin düzenli bir biçimde yapılmasını sağlamak,
- Dekanın görevi başında bulunmadığı zamanlarda dekanlığa vekalet etmek,
- Faaliyet raporu, stratejik plan, iç kontrol standartları uyum eylem planı ve denetim raporunu kontrol etmek,
- Fakülte değerlendirme ve kalite geliştirme çalışmalarını yürütmek,
- Değerlendirme ve kalite geliştirme çalışmaları için kurulların oluşturulmasını ve çalışmalarını sağlamak,
- Değerlendirme ve kalite geliştirme çalışmalarının yıllık raporlarını hazırlamak ve Dekanlığa sunmak,
- Dekanın uygun göreceği diğer işleri yapmak,
- Dekan Yardımcısı, Dekan ve Rektörlük Makamına karşı sorumludur.

Yetkileri:

- Görev ve sorumlulukları gerçekleştirme yetkisine sahip olmak,
- İzmir Kâtip Çelebi Üniversitesi'nin temsil yetkisini kullanmak,
- İmza yetkisine sahip olmak,
- Harcama yetkisine sahip olmak,
- Emrindeki yönetici ve personele iş verme, yönlendirme, yaptıkları işleri kontrol etme, düzeltme, gerektiğinde uyarma, bilgi ve rapor isteme yetkisine sahip olmak,

Fakülte Sekreteri:

Fakülte sekreterinin görevleri 2547 sayılı kanunun 51/b maddesi hükümlerine göre belirlenmiştir. *"Her fakültede, dekana bağlı ve fakülte yönetim örgütünün başında bir fakülte*

sekreteri, enstitü ve yüksekokullarda ise enstitü veya yüksekokul müdürüne bağlı enstitü veya yüksekokul sekreteri bulunur. Sekretere bağlı büro ve iç hizmet görevlerini yapmak üzere gerekli görüldüğü takdirde, yeteri kadar müdür ve diğer görevliler çalıştırılır. Bunlar arasındaki iş bölümü dekanın veya müdürün onayından sonra uygulanmak üzere ilgili sekreterce yapılır.” Sekreter, Fakülte idari teşkilatının amiridir. İdari teşkilatın çalışmasından Dekana karşı sorumludur.

Görevleri arasında;

- Fakültenin üniversite içi ve dışı idari işlerini yürütmek,
- Fakültedeki her türlü yazı ve belgeyi kontrol ederek birimler arasındaki evrak akışını düzenlemek,
- Fakülte çalışan idari, teknik ve yardımcı hizmetler personeli arasında işbölümünü sağlamak ve gerekli denetim-gözetimi yapmak,
- Fakülte Kurulu ile Yönetim Kurulunda oya katılmaksızın raportörlük görevi yapmak; bu kurullarda alınan kararların yazılması, imzalanması ve ilgili birimlere dağıtılıp arşivlenmesini sağlamak,
- Faaliyet raporu, iç denetim, stratejik plan hazırlama çalışmalarına katılmak, sonuçlarının takip edilerek zamanında ilgili birimlere ulaşmasını sağlamak,
- Gerçekleştirme görevlisi olarak, harcama talimatı üzerine; işin yaptırılması, mal veya hizmetin alınması, teslim almaya ilişkin işlemlerin yapılması, belgelendirilmesi ve ödeme için gerekli belgelerin hazırlanması görevlerini yürütmek,
- Bina temizlik, bakım ve onarımı ile ilgili çalışmaları planlamak, denetlemek ve sonuçlandırmak,
- Her eğitim öğretim yılı sonunda yapılacak olan Akademik Genel Kurul sunularını hazırlamasının yürütülmesini sağlamak,
- Eğitim öğretimin etkin biçimde yürütülmesi için gerekli yardım ve desteği sağlamak,
- Üst makamlarca istenildiğinde, öğrencilerle ilgili bilgi sunmak,
- İdari personelin performanslarının değerlendirilmesi, gerekli personelin rotasyona tabi tutulması ve hizmet içi eğitim kurslarına katılmalarını sağlamak,
- Fakülte özlük hakları, akademik ve idari personel alımı, görev süresi uzatma, idari soruşturma gibi personel işlerinin koordinasyonunu ve yürütülmesini sağlamak,
- Dekanın Kanun ve Yönetmelikler çerçevesinde vereceği diğer görevleri yapmak,
- İdari personele iş verme, yönlendirme, yaptıkları işleri kontrol etme, düzeltme, gerektiğinde uyarma, bilgi ve rapor isteme yetkisine sahip olmak.

Fakülte Kurulu

- Fakültenin, eğitim-öğretim, bilimsel araştırma ve yayım faaliyetleri ve bu faaliyetlerle ilgili esasları, plan, program ve eğitim-öğretim takvimini kararlaştırmak,
- Fakülte yönetim kuruluna üye seçmek,
- 2547 Sayılı Yükseköğretim Kanunu ile verilen diğer görevleri yapmaktır.

Fakülte Yönetim Kurulu

- Fakültenin eğitim-öğretim, plan ve programları ile takviminin uygulanmasını sağlamak,

- Fakülte kurulunun kararları ile tespit ettiği esasların uygulanmasında dekana yardım etmek,
- Fakültenin yatırım, program ve bütçe tasarısını hazırlamak,
- Dekanın fakülte yönetimi ile ilgili getireceği bütün işlerde karar almak,
- Öğrencilerin kabulü, ders intibakları ve çıkarılmaları ile eğitim-öğretim ve sınavlara ait işlemleri hakkında karar vermek,
- 2547 Sayılı Yükseköğretim Kanun ile verilen diğer görevleri yapmaktır.

Fakülte Kurulu

Prof. Dr. Fikri SALMAN (Başkan)

Prof. Dr. Derya ÖZER KAYA (Üye)

Prof. Dr. Ömer ÖZDEN (Üye)

Doç. Dr. Uğur BAKAN (Üye)

Doç. Dr. Fatma GÜR SOY (Üye)

Doç. Dr. Sehran DİLMAÇ (Üye)

Dr. Öğr. Üyesi Ufuk BAKAN (Üye)

Dr. Öğr. Üyesi Emine Nilüfer ÜSTÜNDAĞ (Üye)

Hatice DELİBAŞI (Raportör)

Fakülte Yönetim Kurulu

Prof. Dr. Fikri SALMAN (Başkan)

Prof. Dr. Derya ÖZER KAYA (Üye)

Prof. Dr. Ömer ÖZDEN (Üye)

Doç. Dr. Uğur BAKAN (Üye)

Doç. Dr. Fatma GÜR SOY (Üye)

Dr. Öğr. Üyesi Emine Nilüfer ÜSTÜNDAĞ

Hatice DELİBAŞI (Raportör)

2022 YILSONU AKADEMİK KADRO

Tekstil ve Moda Tasarımı Bölümü

Prof. Dr. Fikri SALMAN (Bölüm Başkanı)

Doç. Dr. Fatma GÜR SOY

Görsel İletişim Tasarımı Bölümü

Doç. Dr. Uğur BAKAN (Bölüm Başkanı)

Dr. Öğr. Üyesi Ufuk BAKAN

Cizgi Film ve Animasyon Bölümü

Dr. Öğr. Üyesi E. Nilüfer ÜSTÜNDAĞ (Bölüm Başkanı)

Müzik Bölümü

Prof. Dr. Ömer ÖZDEN (Bölüm Başkanı)

Doç. Dr. Serkan ÇELİK

Dr. Öğr. Üyesi Cem ÇIRAK

Öğr. Gör. Dr. Mucahit Yalçın ÖZTÜFEKÇİ

Endüstriyel Tasarım Bölümü

Dr. Öğr. Üyesi Ufuk BAKAN (Bölüm Başkanı V.)

Temel Sanat Eğitim Bölümü

Doç. Dr. Sehran DİLMAÇ (Bölüm Başkanı)

Prof. Dr. Oğuz DİLMAÇ

Dr. Öğr. Üyesi Razan AYKAÇ

Geleneksel Türk Sanatları Bölümü

Doç. Dr. Fatma GÜRSOY (Bölüm Başkanı V.)

C. İdareye İlişkin Bilgiler

1. Fiziksel Yapı

Tablo 1. Faaliyet Gösterilen Tahsisli Fiziksel Alanlar				
Yerleşke Adı	Açık Alan (m²)	Kapalı Alan (m²)	Toplam	Açıklama
Çiğli Ana Yerleşke		377,6	377,6	Fakülte Binası
Çiğli Ana Yerleşke		163,6	163,6	F Blok (Atölye ve Depolar)
TOPLAM			541,2	

Tablo 2. Kullanım Amacına Göre Kapalı Alan Dağılımı			
Kategori	Alan (m²)		
	2020	2021	2022
İdari alanlar	142,7	142,7	142,7
Araştırma alanları			
Eğitim alanları	95,0	97,5	120,0
Sosyal alanlar	12,3	12,3	12,3

TOPLAM	250,0	252,5	275,0
---------------	--------------	--------------	--------------

Tablo 3. Eğitim Alanı/Derslik Sayıları					
Kapasite	Amfi	Sınıf	Bilgisayar Laboratuvarı	Araştırma ve Uyg. Lab.	Eğitim Atölyesi
0-50 Kişilik			1		3
51-75 Kişilik					
76-100 Kişilik					
101-150 Kişilik					
151-250 Kişilik					
251-Üzeri Kişilik					
TOPLAM			1		3

Tablo 4. Toplantı ve Konferans Alanları			
Kapasite	Toplantı Salonu	Konferans Salonu	Toplam
0-50 Kişilik			
51-75 Kişilik			
76-100 Kişilik			
101-150 Kişilik			
151-250 Kişilik			
251- Üzeri Kişilik			
TOPLAM			Mevcut Değil

Tablo 5. Diğer Sosyal Alanlar			
Adı/Türü	Sayı	Alan	Kapasite
TOPLAM			Mevcut Değil

Tablo 6. Personel Hizmet Alanları			
Alan Adı	Sayısı	Alanı (m²)	Kullanan Kişi Sayısı
Akademik Personel Ofisi	6	72	12
İdari Personel Ofisi	4	118,4	4
Servis			
TOPLAM	10	190,4	16

Tablo 7. Diğer Hizmet Alanları		
Alan Adı	Adet	Alan (m²)
Ambar/Depo	3	91,6
Arşiv	1	17,2
Hizmet Atölyesi	3	95,0
Derslik (Bilgisayar Lab)	1	22,5
TOPLAM	7	226,3

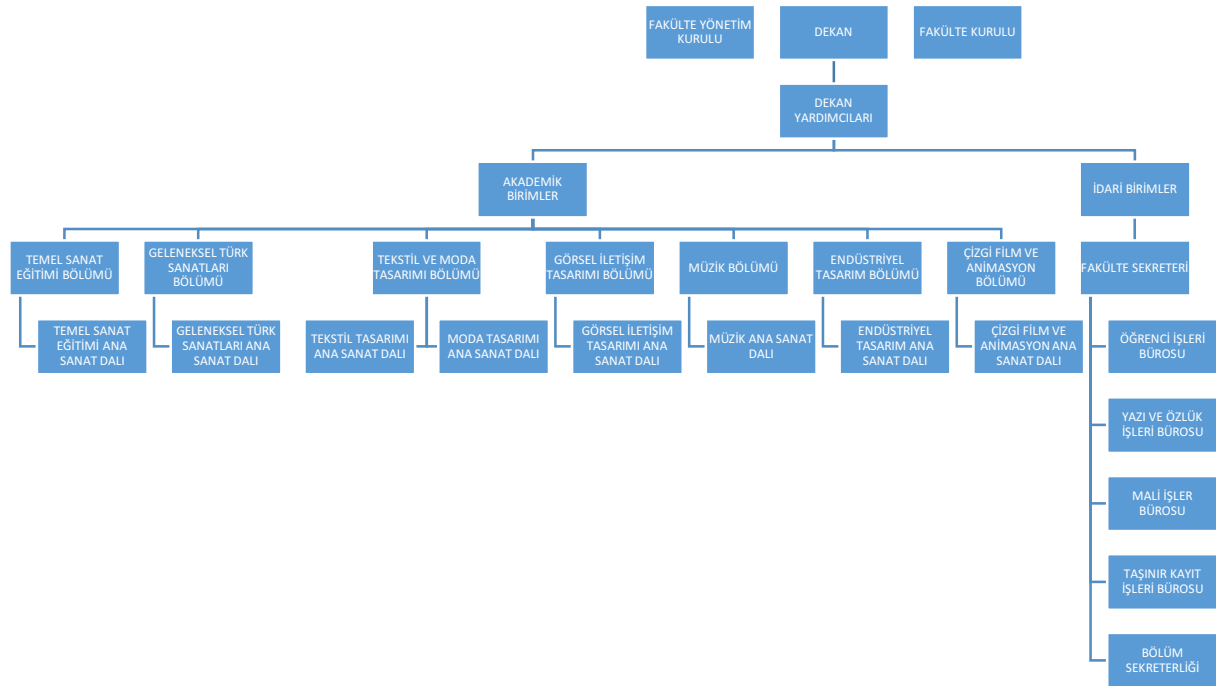
Tablo 8. Laboratuvarlar			
Adı	Bulunduğu Yerleşke	Alanı (m²)	Kullanan Alt Birim/Bölüm
Bilgisayar Laboratuvarı	Çiğli Ana Yerleşke	22,5	Görsel İletişim Tasarımı Bölümü/Çizgi Film ve Animasyon Bölümü/Müzik Bölümü
TOPLAM		22,5	

Tablo 9. Dayanıklı Taşınırlar					
Hesap Kodu	I. Düzey Kodu	II. Düzey Kodu	Taşınır Adı	Ölçü birimi	Miktarı
253			Tesis, Makine ve Cihazlar		
253	01	03	Görüntüleme, Bilgi Toplama ve Takip Sistemleri	Adet	1
255			Demirbaşlar Grubu		
255	01		Döşeme ve Mefruşat Grubu		
255	01	02	Temsil ve Tören Demirbaşları	Adet	4
255	01	02	Temsil ve Tören Demirbaşları		
255	01	05	Hastanede Kullanılan Demirbaş Niteliğindeki Taşınırlar	Adet	1
255	02		Büro Makineleri Grubu		
255	02	01	Bilgisayarlar ve Sunucular	Adet	51

255	02	02	Bilgisayar Çevre Birimleri	Adet	10
255	02	03	Tekser ve Çoğaltma Makineleri		
255	02	04	Haberleşme Cihazları	Adet	25
255	02	05	Ses, Görüntü ve Sunum Cihazları	Adet	5
255	02	06	Aydınlatma Cihazları		
255	02	99	Diğer Büro Makineleri ve Aletleri Grubu	Adet	3
255	03		Mobilyalar Grubu		
255	03	01	Büro Mobilyaları	Adet	364
255	03	02	Misafirhane, Konaklama ve Barınma Amaçlı Mobilyalar	Adet	8
255	03	03	Kafeterya ve Yemekhane Mobilyaları	Adet	41
255	03	04	Bebek ve Çocuk Mobilyası ve Aksesuarları		
255	03	05	Seminer ve Sunum Amaçlı Ürünler	Adet	3
255	01	05	Hastanede Kullanılan Demirbaş Niteliğindeki Taşınır	Adet	1
255	02		Büro Makineleri Grubu		
255	04		Beslenme/Gıda ve Mutfak Demirbaşları Grubu		
255	04	01	Yemek Hazırlama Ekipmanları		
255	06		Tarihi veya Sanat Değeri Olan Demirbaşlar Grubu		
255	06	03	Geleneksel Türk Süslemeleri		
255	06	04	Güzel Sanat Eserleri		
255	06	08	Mühür ve Mühür Baskıları		
255	07		Kütüphane Demirbaşları Grubu		
255	07	01	Kütüphane Mobilyaları	Adet	7
255	07	02	Basılı Yayınlar		
255	07	03	Görsel ve İşitsel Kaynaklar		
255	07	04	Bilgi Saklama Üniteleri		
255	08		Eğitim Demirbaşları Grubu		
255	08	01	Eğitim Mobilyaları ve Donanımları	Adet	33
255	08	02	Öğrenmeyi Kolaylaştırıcı Ekipmanlar		
255	08	03	Derslik Süslemeleri		
255	08	04	Okul Bahçesi ve Oyun Demirbaşları	Adet	1
255	09		Spor Amaçlı Kullanılan Demirbaşlar Grubu		
255	09	01	Doğa Sporlarında Kullanılan Demirbaşlar		
255	09	02	Salon Sporlarında Kullanılan Demirbaşlar		
255	09	03	Saha Sporlarında Kullanılan Demirbaşlar		
255	09	99	Diğer Spor Amaçlı Kullanılan Demirbaşlar		
255	10		Güvenlik, Kontrol ve Tedbir Amaçlı Demirbaşlar Grubu		
255	10	01	Güvenlik ve Korunma Amaçlı Araçlar		
255	10	02	Kontrol ve Güvenlik Sistemleri		
255	10	03	Yangın Söndürme ve Tedbir Cihaz ve Araçları		
255	11	02	Duvarda Sergilenen Süs Eşyaları	Adet	29
255	12	02	Büro Malzemeleri		
255	99		Diğer Demirbaşlar Grubu		
255	99	01	Seyyar Kulübe, Kabin, Büfe, Sandık ve Kafesler		
255	99	02	Seyyar Tanklar ve Tüpler		

TOPLAM	Adet	586
---------------	-------------	------------

2. Teşkilat Yapısı



3. Teknoloji ve Bilişim Alt Yapısı

Tablo 10. Bilişim Kaynakları	
Sistem/Yazılım/Program Adı	Kullanım Amacı
AUTODESK MAYA	-Üç boyutlu tasarım uygulamalarının hazırlaması işlemleri -Video, slayt 3D modelleme işlemleri
ADOBE CREATIVE SUITE	-Bitmap ve vektörel tabanlı tasarım uygulama işlemleri -Grafik, Moda ve Tekstil, Web Tasarımı ve İnteraktif Tasarım 3D kaplama uygulama işlemleri
ÜBYS	-Üniversite bilgi yönetim sistemi
KBS	-İstatistik ve raporlama işlemleri -Maaş hazırlama işlemleri -Taşınır kayıt işlemleri -657 sayılı Devlet Memurları Kanunu kapsamındaki personel maaşlarına ait primlerin online olarak kesenek bilgi sistemine gönderilmesi
MYS	-Tüm yolluk işlemleri -Jüri ödeme işlemleri -Tüm satın alma işlemleri
PROBEL	-KBS maaş sistemindeki tüm işler

	-Yardımcı maaş sistemi
E-SGK	-Personel kesenek prim gönderme işlemleri

Tablo 11. Bilgi ve Teknoloji Araçları

Cinsi	İdari Amaçlı	Eğitim Amaçlı	Araştırma Amaçlı	Toplam (Adet)
Masaüstü Bilgisayarlar	13	20	1	34
Taşınabilir Bilgisayarlar	12			12
Sunucular				
Projeksiyon		3		3
Slayt Makinesi				
Tepegöz				
Episkop				
Barkod Okuyucu	1			1
Baskı Makinesi				
Fotokopi Makinesi				
Yazıcı	6			6
Faks	1			1
Fotoğraf Makinesi				
Kameralar				
Televizyonlar	2			2
Tarayıcılar	1			1
Müzik Setleri				
Mikroskoplar				
DVD'ler				
Akıllı Tahta				
Diğer				

4. İnsan Kaynakları

Tablo 12. Akademik Personel

Unvan	Kadro Doluluk Oranına Göre	Kadroların İstihdam Şekline Göre
-------	----------------------------	----------------------------------

	Dolu	Boş	Toplam	Doluluk Oranı %	Tam Zamanlı	Yarı Zamanlı
Profesör	3		3		3	
Doçent	4		4		4	
Dr. Öğr. Üyesi	4		4		4	
Öğretim Görevlisi	1		1		1	
Okutman						
Araştırma Görevlisi						
Eğitim ve Öğretim Planlamacısı						
Sahne Uygulamacısı						
Sanat Uygulamacısı						
Sanatçı Öğretim Elemanı						
Uzman						
Çevirici						
TOPLAM	12		12	%100	12	

Tablo 13. Akademik Personelin Unvan Bazında Birimlere Dağılımı

Bölüm/Anabilim Dalı	Prof.	Doç.	Dr. Öğr. Üyesi	Öğr. Gör.	Arş. Gör.		Genel Toplam
					ÖYP	Diğer	
Tekstil ve Moda Tasarımı	1	1					2
Görsel İletişim Tasarımı		1	1				2
Temel Sanat Eğitimi	1	1	1				3
Müzik	1	1	1	1			4
Çizgi Film ve Animasyon			1				1
TOPLAM	3	4	4	1			12

Tablo 14. Sözleşmeli Akademik Personel

Unvan	Sayı
Profesör	
Doçent	
Dr. Öğr. Üyesi	
Öğretim Görevlisi	

Sanatçı Öğretim Elemanı	
Sahne Uygulamacısı	
TOPLAM	Mevcut Değil

Tablo 15. Yabancı Uyruklu Öğretim Elemanları (2547/34)			
Unvan	Geldiği Ülke	Çalıştığı Bölüm/Anabilim Dalı	Kişi Sayısı
Profesör			
Doçent			
Dr. Öğr. Üyesi			
Öğretim Görevlisi			
Okutman			
Çevirici			
Eğitim Öğretim Planlamacısı			
Araştırma Görevlisi			
Toplam			Mevcut Değil

Tablo 16. YÖK Başkanlığı Bursu İle Yurtdışına Giden Öğretim Elemanı Sayısı (2547/39)			
Unvanı	Çalıştığı Bölüm	Görevlendirildiği Ülke	Görev Sayısı
Profesör			
Doçent			
Dr. Öğr. Üyesi			
Öğretim Görevlisi			
Çevirici			
Eğitim Öğretim Planlamacısı			
Araştırma Görevlisi			
TOPLAM			Mevcut Değil

Tablo 17. Akademik Personelin Yurtiçi Görevlendirme Sayısı (2547/39)

Unvanı	Çalıştığı Bölüm	Görevlendirildiği Yer	Sayı sı
Profesör	Tekstil ve Moda Tasarımı, Müzik	Kütahya(2), Ankara, Aydın	4
Doçent	Tekstil ve Moda Tasarımı, Müzik, Görsel İletişim Tasarımı, Temel Sanat Eğitimi	İzmir(2), Konya, Ankara, Antalya, Şanlıurfa(2), Denizli	7
Dr. Öğr. Üyesi	Müzik, Çizgi Film ve Animasyon, Görsel İletişim Tasarımı	Ankara, Ordu, Antalya, Eskişehir, İzmir	5
Öğretim Görevlisi	Müzik	İzmir, Ankara	2
Çevirici			
Eğitim Öğretim Planlamacısı			
Araştırma Görevlisi			
TOPLAM			18

**Tablo 18. Diğer Üniversitelerde Görevlendirilen Akademik Personel
(2547/40 a, b, c)**

Unvan	Çalıştığı Bölüm	Dayanak Madde	Görevlendirildiği Üniversite	Sayısı
Profesör	Müzik	40/d	Manisa Celal Bayar Üniversitesi	1
Doçent	Müzik	40/a	Ege Üniversitesi	2
Dr. Öğr. Üyesi	Müzik	40/d	Tekirdağ Namık Kemal Üniversitesi	2
	Çizgi ve Film Animasyon	40/a	Ege Üniversitesi Meslek Yüksekokulu	1
Çevirici				
Eğitim Öğretim Planlamacısı				
Araştırma Görevlisi				
TOPLAM				6

**Tablo 19. Başka Üniversitelerden Üniversitemizde Yapılan Görevlendirmeler
(2547/40 a, b, c)**

Unvan	Görevlendirildiği Bölüm	Dayanak Madde	Geldiği Üniversite	Sayı
Profesör				
Doçent				
Dr. Öğr. Üyesi				
Öğretim Görevlisi				
Çevirici				
Eğitim Öğretim Planlamacısı				
Araştırma Görevlisi				
TOPLAM			Mevcut Değil	0

**Tablo 20. Ders Saati Ücretli Olarak Birimde Görevlendirilen Akademik Personel
(2547/31)**

Çalıştığı Bölüm/Alan	Unvanı	Geldiği Üniversite/Konum	Sayı
TOPLAM		Mevcut Değil	0

Tablo 21. Araştırma Görevlilerinin Yurtdışı Görevlendirmeleri (2547/33)

Çalıştığı Bölüm	Görevlendirildiği Ülke ve Üniversite	Görevlendirildiği Anabilim Dalı	Sayı
TOPLAM			0

Tablo 22. Araştırma Görevlilerinin Yurtdışı Görevlendirmeleri (1416 sayılı Kanun Kapsamında)

Çalıştığı Bölüm	Görevlendirildiği Ülke	Görev Amacı	Sayı
TOPLAM			0

Tablo 23. ÖYP kapsamında Yurtiçinde Görevlendirilen Araştırma Görevlisi Bilgileri (2547/35)

Bölümü	Görevlendirildiği Üniversite/ Anabilim Dalı	Sayısı
TOPLAM		0

Tablo 24. Diğer Yükseköğretim Kurumlarından Birime Görevlendirilen Araştırma Görevlisi Bilgileri

Görevlendirildiği Bölüm	Fiili Görev Yeri	Geldiği Üniversite	Sayı
TOPLAM			0

Tablo 25. Akademik Personelin Yurtiçi Görevlendirmeleri (2547/38)

Unvanı	Görevlendirildiği Yer	Sayı
Profesör		
Doçent		
Dr. Öğr. Üyesi		
Öğretim Görevlisi		

Araştırma Görevlisi		
TOPLAM		0

Tablo 26. Akademik Personelin Yaş İtibariyle Dağılımı

Unvan	23 Altı	23-30	31-35	36-40	41-50	51 ve üzeri
Profesör					1	2
Doçent				1	3	
Dr. Öğr. Üyesi			2	2		
Öğretim Görevlisi					1	
Araştırma Gör.						
Eğitim ve Öğretim Planlamacısı						
Sahne Uygulamacısı						
Sanat Uygulamacısı						
Sanatçı Öğretim Elemanı						
Çevirici						
ORAN (%)			%18.2	%25	%38,6	%18.2
TOPLAM			2	3	5	2

Tablo 27. Akademik Personelin Cinsiyet İtibariyle Dağılımı

Unvan	Kadın	Erkek	Toplam
Profesör		3	3
Doçent	2	2	4
Dr. Öğr. Üyesi	2	2	4
Öğretim Görevlisi		1	1
Araştırma Görevlisi			
Eğitim ve Öğretim Planlamacısı			
Sahne Uygulamacısı			

Sanat Uygulamacısı			
Sanatçı Öğretim Elemanı			
Çevirici			
ORAN (%)	%33,3	%66,6	%100
TOPLAM	4	8	12

Tablo 28. Akademik Personelin Hizmet Süreleri İtibariyle Dağılımı

UNVAN	1-3 Yıl	4-6 Yıl	7-10 Yıl	11-15 Yıl	16-20 Yıl	21 Yıl ve Üzeri	TOPLAM
Profesör					1	2	3
Doçent					3	1	4
Dr. Öğr. Üyesi		2	2				4
Öğretim Görevlisi			1				1
Araştırma Görevlisi							
Eğitim ve Öğretim Planlamacısı							
Sahne Uygulamacısı							
Sanat Uygulamacısı							
Sanatçı Öğretim Elemanı							
Çevirici							
ORAN (%)		%16,6	%25		%33,3	%25	%100
TOPLAM		2	3		4	3	12

Tablo 29. Mali Yılda Görevinden Ayrılan Akademik Personel

Ayrılma Nedeni	Unvan							Toplam
	Prof.	Doç.	Yrd. Doç.	Öğretim Görevlisi	Okutman	Arş. Gör.	Uzman	
İsteğe Bağlı Emeklilik								
Yaş Haddinden Emeklilik								
Malulen Emeklilik								
Naklen Ayrılma								

İstifa								
Görev Süresi Bitmesi								
Vefat								
Diğer Sebepler								
TOPLAM								0

Tablo 30. Kadro Doluluk Oranına Göre İdari Personel (657/4A) Sayıları

Hizmet Sınıfı	Dolu	Boş	Toplam	Doluluk Oranı (%)
Genel İdari Hizmetler Sınıfı	3	3	6	%50
Sağlık Hizmetleri Sınıfı				
Teknik Hizmetleri Sınıfı				
Eğitim ve Öğretim Hizmetleri Sınıfı	12	0	12	%100
Avukatlık Hizmetleri Sınıfı				
Din Hizmetleri Sınıfı				
Yardımcı Hizmetler Sınıfı				
TOPLAM	15	3	18	%83.3

*Yukarıdaki tabloda yer alan bilgiler birimimiz kadro durumunu göstermekte olup, fiilen birimizde çalışan personel bilgileri ise şöyledir:
Kadrosu başka birimde olup 13/b-4 görevlendirme ile 1 memur olmak üzere 1 personelimiz, kadrosu birimizde olan ve fiilen çalışan 1 fakülte sekreteri, 1 bilgisayar işletmeni 1 memur olmak üzere 4 idari personelimiz bulunmaktadır.*

Tablo 31. İdari Personelin (657/4A) Alt Birimlere Dağılımı

Sıra No	Alt Birim Adı	Sayı
TOPLAM		0

Tablo 32. Engelli İdari Personelin (657/4A) Hizmet Sınıflarına Göre Dağılımı

Hizmet Sınıfı	Unvanı	Sayısı	Engellilik Derecesi
Genel İdari Hizmetler	Memur	1	65
Sağlık Hizmetleri Sınıfı			
Teknik Hizmetler Sınıfı			
Eğitim ve Öğretim Hizmetleri Sınıfı			
Avukatlık Hizmetleri Sınıfı			
Din Hizmetleri Sınıfı			
Yardımcı Hizmetler Sınıfı			
TOPLAM			1

Tablo 33. İdari Personelin (657/4A) Eğitim Durumuna Göre Dağılımı

	İlköğretim	Lise	Ön Lisans	Lisans	Lisansüstü
TOPLAM				4	
ORAN (%)				%100	

Tablo 34. İdari Personelin (657/4A) Hizmet Sürelerine Göre Dağılımı

	1-3 Yıl	4-6 Yıl	7-10 Yıl	11-15 Yıl	16-20 Yıl	21 Yıl ve Üzeri
TOPLAM	2		1			1
ORAN (%)	%50		%25			%25

Tablo 35. İdari Personelin (657/4A) Yaş İtibariyle Dağılımı

	23 Altı	23-30	31-35	36-40	41-50	51 ve Üzeri
TOPLAM		2	1			1
ORAN (%)		%50	%25			%25

Tablo 36. İdari Personelin (657/4A) Cinsiyete Göre Dağılımı

Hizmet Sınıfı	K	E	Toplam
Genel İdari Hizmetler Sınıfı	2	2	4
Sağlık Hizmetleri Sınıfı			
Teknik Hizmetleri Sınıfı			
Eğitim ve Öğretim Hizmetleri Sınıfı			
Avukatlık Hizmetleri Sınıfı			
Din Hizmetleri Sınıfı			
Yardımcı Hizmetler Sınıfı			
TOPLAM	2	2	4

Tablo 37. İdari Personelin (657/4A) Geçici Görevlendirme Bilgileri

Sıra No	Alt Birimler	Yurtiçi Görevlendirme Sayısı	Yurtdışı Görevlendirme Sayısı
1			
2			
3			
4			
5			
6			
7			
8			
TOPLAM			0

Tablo 38. Sözleşmeli Personelin (657/4B'li) Alt Birimlere Dağılımı

Çalıştığı Alt Birim Adı	Kişi Sayısı
TOPLAM	0

Tablo 39. Sözleşmeli Personelin (657/4B'li) Eğitim Durumuna Göre Dağılımı

	İlköğretim	Lise	Ön Lisans	Lisans	Lisans Üstü	Toplam
TOPLAM						0

ORAN (%)	0	0	0	0	0	0
-----------------	----------	----------	----------	----------	----------	----------

Tablo 40. Sözleşmeli Personelin (657/4B'li) Yaş Durumuna Göre Dağılımı

	23 Altı	23–30	31–35	36–40	41–50	51 ve Üzeri
TOPLAM						
ORAN (%)	0	0	0	0	0	0

Tablo 41. Sözleşmeli Personelin (657/4B'li) Cinsiyete Göre Dağılımı

	Kadın	Erkek	Toplam
TOPLAM			
ORAN (%)	0	0	0

Tablo 42. İşçi Statüsünde Çalışan (657/4D'li) Personel Sayısı

Hizmet Çeşidi	Kişi Sayısı
Temizlik Hizmeti	
Güvenlik Hizmeti	
Teknik Personel Hizmeti	
Bilgisayar Hizmeti (Otomasyon-Yazılım)	
Büro Hizmeti	
TOPLAM	0

Tablo 43. İşçi Statüsünde Çalışan Personelin (657/4D'li) Alt Birimlere Dağılımı

Alt Birim Adı	İşçi Sayısı
TOPLAM	0

Tablo 44. İşçi Statüsünde Çalışan Personelin (657/4D’li) Eğitim Durumu

	İlköğretim	Lise	Ön Lisans	Lisans	Lisans Üstü	Toplam
TOPLAM						0
ORAN (%)						

Tablo 45. İşçi Statüsünde Çalışan Personelin (657/4D’li) Yaş Durumuna Göre Dağılımı

	23 Altı	23–30	31–35	36–40	41–50	51 ve Üzeri	Toplam
TOPLAM							0
ORAN (%)							

Tablo 46. İşçi Statüsünde Çalışan Personelin (657/4D’li) Cinsiyete Göre Dağılımı

	Kadın	Erkek	Toplam
TOPLAM			
ORAN (%)			

Tablo 47. İdari Personel (657/4A’li) Atanma/Ayrılma Verileri

	Atanma			Ayrılma	
	Açıktan	Nakil	İstisna (*)	Emekli	Diğer
TOPLAM	0	0	0	0	0

5. Sunulan Hizmetler

5.1. Eğitim-Öğretim Hizmetleri

Tablo 48. Eğitim-Öğretim Programları

Sıra No	Programın adı	Programın Niteliği*
1	Sanat ve Tasarım Çalışmaları	Tezli Yüksek Lisans
2	Kültür ve Sanat Yönetimi	Tezli Yüksek Lisans
3	Kültür ve Sanat Yönetimi	Tezsiz Yüksek Lisans
4	Geleneksel Türk müziği	Tezli Yüksek Lisans
5		

Tablo 49. Öğrenci Sayıları (Hazırlık Sınıfı Dahil)

Bölüm/Anabilim Dalı	Erkek	Kız	Toplam
TOPLAM			

Tablo 50. Hazırlık Sınıfı Öğrenci Sayıları

Bölüm/Anabilim Dalı	Erkek	Kız	Toplam
TOPLAM			

Tablo 51. Lisans Öğrenci Sayıları

Bölüm	2021-2022	2022-2023	Artış Oranı (%)
	0	0	
TOPLAM	0	0	0

Tablo 52. Lisansüstü Öğrenci Sayıları

Anabilim Dalı	2021-2022		2022-2023		Artış Oranı (%)
	Y.L.	D.	Y.L.	D.	
Sanat ve Tasarım Çalışmaları			37		
Kültür ve Sanat Yönetimi (tezli)			13		
Kültür ve Sanat Yönetimi (tezsiz)			11		
Geleneksel Türk müziği			8		
TOPLAM			69		%100

Tablo 53. Lisansüstü Öğrenci Sayılarının Programlara Dağılımı

Program Türü	Anabilim Dalı Adı	Tezli	Tezsiz	Toplam
Doktora				
Toplam				
Yüksek Lisans	Sanat ve Tasarım Çalışmaları	37		
	Kültür ve Sanat Yönetimi	13	11	
	Geleneksel Türk müziği	8		
Toplam				
GENEL TOPLAM		58	11	69

Tablo 54. Ön Lisans Öğrenci Sayıları

Bölüm Adı	2021-2022	2022-2023	Artış Oranı (%)
TOPLAM			

Tablo 55. Çift Anadal Programları (ÇAP)

Sıra No	Esas Bölüm	ÇAP Programı

Tablo 56. Yandal Programları

Sıra No	Esas Bölüm	Yandal Programı

Tablo 57. 2022 Döneminden Önce Yapılan Mevcut Ortak Eğitim Protokolleri

Sıra No	Üniversite Adı	Toplam Öğrenci Kontenjanı	Geçerlilik Süresi	Bölüm

Tablo 58. Rapor Döneminde Yapılan Yeni Ortak Eğitim Protokolleri

Sıra No	Üniversite Adı	Toplam Öğrenci Kontenjanı	Geçerlilik Süresi	Bölüm

**Tablo 59. Kaydı Silinen Öğrenci Sayısı
(Yatay Geçiş Dışındaki Nedenlerle)**

Bölümü	Kendi İst.	Yük. Öğr. Çıkarma	Diğer	Toplam	Öğrenci Sayısı	(%) Oran
TOPLAM						

Tablo 60. Kaydı Dondurulan Öğrenci Sayısı

Bölümü	Kendi İst.	Yük. Öğr. Çıkarma	Diğer	Toplam	Öğrenci Sayısı	%
Toplam						

Tablo 61. Disiplin Cezası Alan Öğrenci Sayısı

Bölümü	Yükseköğretimden Çıkarma	Uzaklaştırma		Kınama 1 Hafta-1 Ay	Uyarma	Toplam
		1. Dönem	2. Dönem			
TOPLAM						

Tablo 62. Yabancı Uyruklu Öğrenci Sayıları				
Bölüm Adı	Geldiği Ülke	Kız	Erkek	Toplam
TOPLAM				

Tablo 63. Ortak Program ile Yürütülen Yüksek Lisans ve Doktora Programları				
Yüksek Lisans Program Adı	Yüksek Lisans Öğrencisi Sayısı	Doktora Program Adı	Doktora Öğrencisi Sayısı	Toplam Öğrenci Sayısı
TOPLAM				

Tablo 64 .Birim Mezun Öğrenci Sayısı	
Bölüm/Program/Anabilim Dalı	Mezun Sayısı
TOPLAM	

Tablo 65. Birim Öğrenci Toplulukları		
Topluluk Adı	Üye Sayısı	Faaliyet Sayısı

TOPLAM		
---------------	--	--

Tablo 66. Birim Öğrenci Toplulukları Faaliyetleri

Topluluk Adı	Rapor Yılındaki Öğrenci Toplulukları Tarafından Yapılan Faaliyetin Adı	Faaliyetin Yapıldığı Tarih(ler)

Tablo 67. Birim Sosyal ve Kültürel Faaliyet Bilgileri

Faaliyet Türü	Sayısı
Konferans	
Tanıtım Programları	
Söyleşi	
Tören	
Proje	2
Tiyatro	
Konser	5
Sergi	23
Turnuva	
Şölen	

Açılış	
Gezi	
Gösteri	
Festival	
Piknik	
TOPLAM	30

Tablo 68. Sosyal ve Kültürel Faaliyet Bilgileri

Sıra No	Tarih	Etkinlik Türü	Yapılan Etkinlik	Etkinlik Yeri	Katılımcı Sayısı
1	08-13 Mart 2022	Sergi	Prof. Dr. Fikri Salman ve Atölye Öğrencileri 8 Mart Dünya Kadınlar Günü Resim Sergisi	İKÇÜ Sanat Galerisi D Blok	150
2	08-11 Mart 2022	Sergi	8 Mart Dünya Kadınlar Günü Geleneksel Kadın Kıyafetleri Sergisi	Fuat Sezgin Konferans Salonu Fuaye Alanı	200
3	23-30 Mayıs 2022	Sergi	STF/SBF Öğretim Üyeleri ile Resim ve Sanat Topluluğu Öğrencileri Dönem Sonu Sergisi	Fuat Sezgin Konferans Salonu Fuaye Alanı	250
4	29.10.2022-15.12.2022,	Ulusal, SERGİLER/Karma sergiler /,	Geleneksel 99. Yıla Özel 99 Eser	Antalya-Kepez	1
5	26.10.2022-15.11.2022	Ulusal, SERGİLER/Üniversitelerin düzenlediği sergiler	Akademisyen Sanatçılar Sergisi-2	Şehitkamil Sanat Galerisi-Gaziantep	1
6	18.03.2022-18.04.2022	Uluslararası, SERGİLER/Üniversitelerin düzenlediği sergiler	18 Mart Çanakkale Deniz Zaferi ve Çanakkale Şehitlerine	Ankara Hacı Bayram Veli Üniversitesi	1
7	16.05.2022-30.05.2022	Ulusal, SERGİLER/Üniversitelerin düzenlediği sergiler	Doğa Döngü Dönüşüm Proje Sergi	İKÇÜ Sanat Galerisi	1
8	16.05.2022-30.05.2022	Ulusal, SERGİLER/Üniversitelerin düzenlediği	Doğa Döngü Dönüşüm Proje Sergi	İKÇÜ Sanat Galerisi	1

		sergiler			
9	15.07.2022-15.08.2022	Ulusal, SERGİLER/Üniversitelerin düzenlediği sergiler	15 Temmuz Demokrasi ve Milli Birlik Günü Karma Resim Sergisi	Gaziantep Üniversitesi	1
10	15.06.2022-30.06.2022	Ulusal, SERGİLER/Karma sergiler	Doğa Döngü Dönüşüm Karma Sergi	MCBÜ Süleyman Demirel Kültür Merkezi	1
11	15.06.2022-30.06.2022	Ulusal, SERGİLER/Karma sergiler	Doğa Döngü Dönüşüm Karma Sergi	MCBÜ Süleyman Demirel Kültür Merkezi	1
12	12.03.2022-22.03.2022	Uluslararası, SERGİLER/Üniversitelerin düzenlediği sergiler	Uluslararası İstiklal Marşı ve M. Akif Ersoy Plastik Sanatlar Sergisi	Aydın Adnan Menderes Üniv.	1
13	09.10.2022-12.10.2022,	Uluslararası, SERGİLER/Uluslararası Sergiler	Uluslararası Türk Dünyası Sempozyumu Sergisi,	Erzincan Binali Yıldırım Üniversitesi	1
14	09.10.2022-12.10.2022	Uluslararası, SERGİLER/Uluslararası Sergiler	Uluslararası Türk Dünyası Sempozyumu Sergisi	Erzincan Binali Yıldırım Üniversitesi	1
15	07.10.2022-09.10.2022	Uluslararası, SERGİLER/Karma sergiler	1. Uluslararası Menemen Çömlek Festivali Karma Sergisi,	Menemen Belediyesi	1
16	07.10.2022-09.10.2022	Uluslararası, SERGİLER/Karma sergiler	1. Uluslararası Menemen Çömlek Festivali Karma Sergisi,	Menemen Belediyesi	1
17	6.07.2022 - 30.07.2022	Ulusal, SERGİLER/Üniversitelerin düzenlediği sergiler	15 Temmuz Demokrasi ve Milli Birlik Günü	İKÇÜ Sanat Galerisi	1
18	23.05.2022 - 30.07.2022	Ulusal, SERGİLER/Üniversitelerin düzenlediği sergiler	Dönem Sonu Sergisi	İKÇÜ Prof. Dr. Fuat Sezgin Konferans Salonu Fuaye Alanı A/Blok	1
19	22.03.2022	Ulusal, SERGİLER/Üniversitelerin düzenlediği sergiler	Marbling Art-Ebru, İKÇÜ F Blok Resim Atölyesi,	İKÇÜ F Blok Resim Atölyesi	1
20	8.03.2022	Ulusal,	8 Mart Dünya Kadınlar	İzmir Katip	1

		SERGİLER/Üniversitelerin düzenlediği sergiler	Günü Resim Sergisi	Çelebi Üniversitesi İKÇÜ Sanat Galerisi D Blok	
21	5.01.2022 25.01.2022	Karma sergiler	Akademisyen Sanatçılar Sergisi	Ahmet Adnan Saygun Sanat Merkezi	1
22	5.01.2022 25.01.2022	Karma sergiler	Akademisyen Sanatçılar Sergisi	Ahmet Adnan Saygun Sanat Merkezi	1
23	15.11.2022 15.12.2022	Uluslararası, SERGİLER/Üniversitelerin düzenlediği sergiler	2. International İKÇÜ Art Festival Cartoon Exhibition: Fairy Tales&Legends,	İzmir Katip Çelebi Üniversitesi Sanat ve Tasarım Fakültesi İKÇÜ Sanat Galerisi D Blok	1
24	19.03.2022	Ulusal Konser	Alsancak Ulusal Hemşirelik Sempozyumu	Kültür Park Gençlik Tiyatrosu Salonu	250
25	01.04.2022	Ulusal Konser	Ameliyathane Hemşireliği Ulusal Sempozyumu	Atatürk Eğitim Hastanesi Konferans Salonu	350
26	26.27.05.2022	Ulusal Konser	Cerrahi Hastalıkları Hemşireliğinde Güncel Yaklaşımlar Sempozyumu	Tınaztepe Üniversitesi Konferans Salonu	350
27	13.06.2022	Konser	İKÇÜ Mezuniyet Törenleri Açılış Konseri	İKÇÜ Spor Salonu	1000
28	24-27.03.2022	Konser	Çaka Bey'den Günümüze İzmir Sempozyumu	İKÇÜ Konferans Salonu	350
29	17.09.2022	Bap Proje	Kamusa Alanda Sanat Uygulamalarının Öğrencilerin Tasarım ve Estetik Algılarına Etkisi		
30	03.06.2022	Bap Proje	Tasarım Eğitiminde Uzaktan Eğitim Sürecinde Gerçekleştirilen Akran		

			Değerlendirmenin Akademik Başarıya ve Kalıcılığa Etkisi		
--	--	--	---	--	--

Tablo 70. Rapor Döneminde Üniversiteler Arasında Yapılan İkili Anlaşmalar (Erasmus)

No	Üniversite Adı	Ülke Adı	Geçerlilik Süresi	Fakülte/Bölüm
1				
2				
3				
4				
5				

Tablo 71. Rapor Döneminde Üniversiteler Arasında Yapılan İkili Anlaşmalar (Farabi)

No	Üniversite Adı	Bulunduğu İl	Geçerlilik Süresi	Fakülte/Bölüm
1				
2				

Tablo 72. Rapor Döneminde Üniversiteler Arasında Yapılan İkili Anlaşmalar (Mevlana)

No	Üniversite Adı	Bulunduğu İl	Geçerlilik Süresi	Fakülte/Bölüm
1				
2				
3				
4				
5				

Tablo 73. Rapor Döneminde Yurtdışı Üniversiteler İle Yapılan Akademik İşbirliği Anlaşmaları

No	Üniversite Adı	Ülke Adı	Geçerlilik Süresi	Fakülte/Bölüm
1				
2				
3				
4				
5				

Tablo 74. Yurtiçi Üniversiteler İle Yapılan Akademik İşbirliği Anlaşmaları

No	Üniversite Adı	Bulunduğu İl	Geçerlilik Süresi	Fakülte/Bölüm
1				
2				
3				
4				
5				

Tablo 75. Erasmus Kapsamında Yurtdışından Gelen Öğrenci Bilgileri

No	Geldiği Birim Adı	Bölüm Adı	Hareketlilik Türü (Staj/Öğrenim)	Gelen Öğrenci Sayısı	Geldiği Ülke Adı	Geldiği Üniversite Adı	Süresi

Tablo 76. İstatistik Veriler

Erasmus İstatistik Verileri	Toplam Sayı
Giden Öğrenci Öğrenim Hareketliliği	
Giden Öğrenci Staj Hareketliliği	
Giden Personel Ders Verme Hareketliliği	
Giden Personel Eğitim Alma Hareketliliği	
Gelen Öğrenci Öğrenim Hareketliliği	
Gelen Öğrenci Staj Hareketliliği	
Gelen Personel Ders Verme Hareketliliği	
Gelen Personel Eğitim Alma Hareketliliği	
Yapılan Anlaşma Sayısı	

Tablo 77. Farabi Kapsamında Giden Öğrenci Bilgileri

No	Birim Adı	Bölüm Adı	Giden Öğrenci Sayısı	Gittiği Yer Adı	Gittiği Üniversite Adı	Süresi
----	-----------	-----------	----------------------	-----------------	------------------------	--------

Tablo 78. Farabi Kapsamında Gelen Öğrenci Bilgileri

No	Geldiği Birim Adı	Bölüm Adı	Gelen Öğrenci Sayısı	Geldiği Ülke Adı	Geldiği Üniversite Adı	Süresi

Tablo 79. Mevlana Kapsamında Giden Öğrenci Bilgileri

No	Birim Adı	Bölüm Adı	Giden Öğrenci Sayısı	Gittiği Ülke Adı	Gittiği Üniversite Adı	Süresi

Tablo 80. Mevlana Kapsamında Gelen Öğrenci Bilgileri

No	Geldiği Birim Adı	Bölüm Adı	Gelen Öğrenci Sayısı	Geldiği Ülke Adı	Geldiği Üniversite Adı	Süresi

Tablo 81. Üniversitemize Değişim Programları Kapsamında Gelen Öğrencilerin Birimlere Dağılımı

Birim	Programın	2021-2022 Eğitim Öğretim	2022-2023 Eğitim Öğretim
-------	-----------	--------------------------	--------------------------

Adı	Adı	Yılı II. Dönem			Yılı I. Dönem		
		Erasmus	Farabi	Mevlana	Erasmus	Farabi	Mevlana

Tablo 82. Birimden Değişim Programları Kapsamında Giden Öğrencilerin Alt Birimlere Dağılımı

Alt Birim Adı	Programın Adı	2021-2022 Eğitim Öğretim Yılı II. Dönem			2022-2023 Eğitim Öğretim Yılı I. Dönem		
		Erasmus	Farabi	Mevlana	Erasmus	Farabi	Mevlana
TOPLAM							

5.2. Bilimsel Araştırma Hizmetleri

Tablo 83. Birimde Üretilen Bilimsel Araştırma Proje Konuları

Sıra No	Konu Adı
1	Teknoloji Temelli Aktif Öğrenme Yaklaşımının Öğrencilerin Tasarım Süreçlerine Etkisi: Sanat Eğitimi Üzerinde Bir Deneme (Başlangıcı: 2021 yılı, devam ediyor)
2	Kamusal Alanda Sanat Çalışmalarının Öğrencilerin Tasarım ve Estetik algısına Etkisi
3	Tasarım Eğitiminde Uzaktan Eğitim Sürecinde Gerçekleştirilen Akran Değerlendirmenin Akademik Başarıya ve Kalıcılığa Etkisi
4	Etkileşimli Kitap Okuma Etkinliklerinin İlkokul Öğrencilerinin Sürdürülebilir Kalkınma ve Çevre Bilincinin Oluşmasına Etkisinin İncelenmesi
5	Etkileşimli Kitap Okuma Etkinliklerinin İlkokul Öğrencilerinin Sürdürülebilir

Tablo 84. Birim Tarafından Düzenlenen Yerel, Ulusal ve Uluslararası Bilimsel Toplantı Sayısı

Faaliyet Türü	Yerel Bilimsel Toplantı Sayısı	Ulusal Bilimsel Toplantı Sayısı	Uluslararası Bilimsel Toplantı Sayısı
Sempozyum ve Kongre		2	5
Konferans			
Panel			
Eğitim Semineri	1		
Diğer Seminerler			
Açık Oturum			
Söyleşi			
Tiyatro			
Konser			1
Sergi	3	9	11
Turnuva			
Teknik Gezi			
TOPLAM	4	11	17

Tablo 85. Birim Tarafından Düzenlenen Yerel Bilimsel Toplantı Bilgileri

Düzenleyen Birim	Bilimsel Toplantı Türü	Konusu/Adı	Yer	Tarih
Tekstil ve Moda Tasarımı	Eğiticilerin eğitimi	Ders programı tanımlama ve ek ders modülü eğitimi	İKÇÜ - STF Lisansüstü eğitim dersliği	Şubat 2022
Tekstil ve Moda Tasarımı	Sergi	Prof. Dr. Fikri Salman ve Atölye Öğrencileri 8 Mart Dünya Kadınlar Günü Resim Sergisi	İKÇÜ Sanat Galerisi D Blok	8-13 Mart 2022
Tekstil ve Moda Tasarımı	Sergi	8 Mart Dünya Kadınlar Günü Geleneksel Kadın Kıyafetleri Sergisi	Fuat Sezgin Konferans Salonu Fuaye Alanı	8-10 Mart 2022
Tekstil ve Moda Tasarımı	Sergi	STF/SBF Öğretim Üyeleri ile Resim ve	Fuat Sezgin Konferans Salonu	23-30 Mayıs 2022

		Sanat Topluluğu Öğrencileri Dönem Sonu Sergisi	Fuaye Alanı	
--	--	--	-------------	--

Tablo 86. Birim Tarafından Düzenlenen Bilimsel Toplantı Bilgileri

Düzenleyen Alt Birim	Bilimsel Toplantı Türü	Konusu/Adı	Yer	Tarih

Tablo 87. Birim Tarafından Düzenlenen Uluslararası Bilimsel Toplantı Bilgileri

Düzenleyen Birim	Bilimsel Toplantı Türü	Konusu/Adı	Yer	Tarih

Tablo 88. Diğer Kurum ve Kuruluşlar Tarafından Düzenlenen Yerel, Ulusal ve Uluslararası Bilimsel Toplantılara Katılım Bilgileri

Faaliyet Türü	Yerel Bilimsel Toplantı Sayısı	Ulusal Bilimsel Toplantı Sayısı	Uluslararası Bilimsel Toplantı Sayısı
Sempozyum ve Kongre		4	11
Konferans			
Panel			1
Eğitim Semineri			
Diğer Seminerler			
Açık Oturum			
Söyleşi			
Tiyatro			
Konser		1	
Sergi	2	22	16

Turnuva			
Teknik Gezi			
TOPLAM	2	27	28

5.3. Yayın ve Danışmanlık Hizmetleri

Tablo 89. WOS Kapsamında Yayınlanan Yayınlarla İlgili Temel Bilgiler (İKÇÜ Adresli)	
Yayın Türü	2022 Yılı
SCI kapsamında bulunan makale vb. güncel yayın sayısı	
*SSCI kapsamında bulunan makale vb. güncel yayın sayısı	1
*AHCI kapsamında bulunan makale vb. güncel yayın sayısı	
.....	

Tablo 90. WOS İndekli İKÇÜ Adresli Yayın Sayılarının İndekslere / Alt Birimlere Göre Dağılımı			
Alt Birim Adı	SCI	SSCI	AHCI
Müzik		1	
TOPLAM		1	

Tablo 91. Bilimsel Yayın Listesi						
Türü	Konusu	Dili	Yayın Sahibi	Yayın Alanı	Yayın Yeri Adı, No'su, Sayfa No'su	İndeks Adı
Makale	The Effect of Music Therapy on Patients With Coronary Artery Disease Before the Invasive Procedure: A Randomized Controlled Study	İngilizce	Gülay Oyur Çelik, Alev Güzelçiçek, Sehan Çelik	Uluslararası	Journal of PeriAnesthesia Nursing	SSCI/SCIE
Makale	Bir Terapi Yöntemi Olarak Fotoğraf Sanatının	Türkçe	Prof. Dr. Fikri Salman Gizem Alaca	Uluslararası	Sağlık Bilimleri Fakültesi	Ebsco Derg Park

	Geriatride Kullanımı		Akkurnaz		Dergisi, Mayıs 2022, 7 (2) s: 427-433	
Bildiri	Doğal Elyafli Kumaşlara Uygulanan Eko-Baskı Örneklerinin Tekniklere Göre Karşılaştırılması	Türkçe	Doç. Dr. Fatma Gürsoy Prof. Dr. Fikri Salman Bahar Öztömek	Uluslararası	II. International Congress on Art and Design Research	
Bildiri	Baskılı Kumaş Deseni Tasarımında Dijitalleşme: Procreate Programında Örnek Bir Uygulama	Türkçe	Doç. Dr. Fatma Gürsoy Prof. Dr. Fikri Salman Cemal Selimgil	Ulusal	1. Ulusal İzmir Sanat ve Kültür Kongresi	Henüz basılmadı
Makale	Kamusal Alanda Sanat Uygulamalarının Öğrencilerin Tasarım Ve Estetik Algılarına Etkisinin Belirlenmesi	Türkçe	Doç. Dr. Sehran Dilmaç Prof. Dr. Oğuz Dilmaç	Ulusal	STAR Sanat ve Tasarım Araştırmaları Dergisi, 3(4), 172-185.	Tr Dizin
Makale	Determining The Levels Of Anxiety, Depression And Self-Confidence Through Drawings Of Children Affected By The Earthquake.	İngilizce	Prof. Dr. Oğuz Dilmaç	Uluslararası	European Journal of Special Education Research, 8(4), 202-223.,Doi:10.46827/ejse.v8i4.4528	ERIC
Makale	The Relationship Between Modern Art and Children's Painting in The Context of The New Visual Perception Theory.	İngilizce	Prof. Dr. Oğuz Dilmaç	Uluslararası	Research on Education and Psychology (REP), 6(2)	DRJI, Index Copernicus, Eurasian Scientific Journal Index

Makale	The Effect of Peer Assessment Conducted During The Distance Education Process on Academic Success and Permanency in Design Education.	Türkçe	Prof. Dr. Oğuz Dilmaç Doç. Dr. Sehran Dilmaç	Ulusal	Art Vision, 28(48), 43-50.,Doi:10.54614/ArtVis.2022.1034113	Tr Dizin
Makale	Plastik Bir Yüzeyde Anlam Bulma Çabası: Sanat ve Entropi	Türkçe	Doç. Dr. Sehran Dilmaç	Ulusal	Hacettepe Sanat Yazıları (Yıl: 2022 Ay: 11 Cilt: 2 Sayı: 47)	Tr Dizin
Makale	Kilikya Bölgesi'ndeki kaleler içerisinde Silifke Akkale'nin yeri ve önemi	Türkçe	Doç. Dr. Razan Aykaç	Ulusal	Selçuk Üniversitesi Selçuklu araştırmaları dergisi	Tr Dizin
Bildiri	Performans Sanatında Şiddet Kavramının Kadın-Erkek eşitsizliği Bağlamında Ele Alınışı	Türkçe	Sena Safınaz Özdemir, Doç. Dr. Sehran Dilmaç	Uluslararası	II. International Congress on Art and Design Research	
Bildiri	Toplumsal Cinsiyet Bağlamında Sanatta Sıra Dışı Performanslarla Etkili İzler Bırakan "Marina Abramovic".	Türkçe	Esence Mısara Akyüz, Prof. Dr.u Oğuz Dilmaç	Uluslararası	8th. International Conferences on Economics and Social Sciences, 1(1), 516-522 . (Tam Metin Bildiri/Sözlü Sunum)	
Bildiri	Doğa Dönüşüm Kapsamında Demeter Kavramının Ele Alınış Biçimleri.	Türkçe	Esence Mısara Akyüz Prof.Dr. Oğuz Dilmaç	Uluslararası	1. International Congress and Exhibition on Art and Design Research, 1(1), 13-24. (Tam Metin Bildiri/Sözlü Sunum)	

Bildiri	Dijital Sanatta Değişim ve Dönüşüm Süreçleri.	Türkçe	Volkan Kural, Prof. Dr. Oğuz	Uluslararası	II. International Congress on Art and Design Research, 1(1), 1453-1468. (Tam Metin Bildiri/Sözlü Sunum)
Bildiri	Sanat Yapıtında Nesneden Nesnesizliğe Doğru İzdüşüm	Türkçe	Doç. Dr. Sehran Dilmaç, Prof. Dr. Oğuz Dilmaç	Ulusal	1.Ulusal İzmir Kültür ve Sanat Kongresi. 11-13 Kasım. İKÇÜ

Tablo 92. Kitap Yayınları

Türü	Adı	Yayın Sahibi
Kitap Bölümü	Sanat Araştırmaları, Bölüm adı:(Okul Dışı Öğrenme Ortamları Olarak Kamusal Sanat Mekanları) Editör: Mustafa Bulat, Önder Yağmur, Detay Yayıncılık, Sayfa Sayısı 200, ISBN:978-605-254-667-3,	Prof. Dr. Oğuz Dilmaç Doç. Dr. Sehran Dilmaç
Kitap Bölümü	Kültürlerarası İletişim ve Kimliklerin Sosyal Ağlarda Yansıması: Üniversite Öğrencilerinin Bakış Açılarının İncelenmesi	Ufuk BAKAN
Kitap (Tümünü Yazmak)	Genel Hatlarıyla SANAT ve TASARIM Nobel Akademik Yayıncılık ISBN: 978-625-427-517-3 E-ISBN: 978-625-427-516-6	Doç. Dr. Sehran Dilmaç

Tablo 93. WOS Kapsamı Dışında Yayınlanan Yayınlarla İlgili Temel Bilgiler (İKÇÜ Adresli)

Yayın Türü	2022
Uluslararası Hakemli Dergilerde Yayınlanan Makale	7
Uluslararası Bilimsel Kongrelerde Sunulan Bildiri	11
Ulusal Hakemli Dergilerde Yayınlanan Makale	5

Ulusal Bilimsel Kongrelerde Sunulan Bildiri	8
Kitap Yazarlığı	1
Ulusal Kitap Editörlüğü	
Ulusal Kitapta Bölüm	2

Tablo 94. Editörlük ve Hakemlik Verileri

Alt Birim Adı	Editörlük /Hakemlik Yapan Öğretim Üyesi Sayısı	Editörlük/ Hakemlik Yapılan Kitap Sayısı	Dergi Hakemliği Yapan Öğretim Üyesi Sayısı	Hakemliği Yapılan Dergi Sayısı
Tekstil ve Moda Tasarımı			2	7
Müzik			3	3
Temel Sanat Eğitimi			2	4
TOPLAM			7	14

Tablo 95. Bildiriler

Türü	2021	2022
Uluslararası Poster Bildiri		
Uluslararası Sözlü Bildiri		11
Ulusal Poster Bildiri		
Ulusal Sözlü Bildiri		8
TOPLAM		19

Tablo 96. 2022 Yılı Atıf Verileri

Alt Birim Adı	WOS Kapsamındaki Dergilerde İKÇÜ Adresli Yayınlar Yapılan Atıf Sayısı	WOS Kapsamı Dışındaki Dergilerde İKÇÜ Adresli Yayınlar Yapılan Atıf Sayısı	Toplam Atıf Sayısı

Tekstil ve Moda Tasarımı	-	1	1
Müzik		18	18
Temel Sanat Eğitimi		55	55

Tablo 97. 2022 Yılında Yayına Dönüşmüş Tez Verileri

Ana Bilim Dalı	Tez Sayısı	Yayına Dönüşmüş Tez Sayısı
TOPLAM		

5.4. Toplumsal Katkıya Yönelik Hizmetler

5.5. Teknolojik Üretim Faaliyetleri

5.6. Yönetimsel Hizmetler

5.7. Ana Hizmet Alanlarını Destekleyici Diğer Hizmetler

Tablo 98. Sağlanan Bursların Niteliği

Bursun Niteliği	Öğrenci Sayısı
Yemek Bursu	
Türk Eğitim Vakfı	
Kızılay	
Kısmi Zamanlı Öğrenci Çalıştırma	1
TOPLAM	1

Staj İmkkanı

Staj olanağımız bulunmamaktadır.

5.8. Başarılarımız

- Eğitim ve Öğretim Alanındaki Başarılarımız

- Araştırma ve Geliştirme Alanındaki Başarılarımız
- Kültür Sanat ve Spor Alanındaki Başarılarımız
- Genel ve Kamu Alanındaki Başarılarımız
- Ulusal ve Uluslararası İlişkiler Alanındaki Başarılarımız
- Sağlık Alanındaki Başarılarımız

6. Yönetim ve İç Kontrol Sistemi

D. Diğer Hususlar

II. AMAÇLAR ve HEDEFLER

A. Temel Politika ve Öncelikler

Bu başlık altında, birimin faaliyet yılı önceliklerine, hizmetlerin yürütümünde esas alınan politika belgelerine yer verilmelidir. (Bu belgeler birimin faaliyet alanı ve içinde bulunduğu hizmet alanına göre değişkenlik göstermekle beraber aşağıda yer verilen ilk dört örnekteki gibi tüm Üniversitelerin ve birimlerinin tabi olduğu genel politika belgeleri de bulunmaktadır.) Örnek olması açısından aşağıdaki kurumsal düzeyde kabul edilen politika belgeleri sayılabilir. Ancak birimler, kendilerine özel bu tür bir belge var ise bunları listelemelidir.

Örnek politika belgeleri aşağıda listelenmiştir;

-Yükseköğretim Kurulu Başkanlığı Tarafından Hazırlanan “Türkiye'nin Yükseköğretim Stratejisi”

-Kalkınma Planları ve Yılı Programı,

-Orta Vadeli Program,

-Bilgi Toplumu Stratejisi ve Eki Eylem Planı

-Üniversitemiz 2020-2024 Dönemi Stratejik Planı

-Üniversitemiz Performans Programı

-Üniversitemiz Kalite Politikası

-Üniversitemiz Uluslararasılaşma Politikası

-Üniversitemiz Toplumsal Katkı Politikası

-Üniversitemiz Araştırma Politikası

-Üniversitemiz Eğitim-Öğretim Politikası

B. İdarenin Stratejik Planında Yer Alan Amaç ve Hedefler

Tablo 99. Stratejik Amaç ve Hedefler			
Stratejik Amaçlar		Stratejik Hedefler	
<i>Amaç No.1</i>	Fiziki Alt Yapının Oluşturulması	<i>Hedef No.1</i>	Fakültenin kuruluş işlemlerinin tamamlanması,
		<i>Hedef No.2</i>	Mithat Paşa yerleşkesinde bulunan fakülte binasının restorasyonunun tamamlanması
		<i>Hedef No.3</i>	Sanatsal içerikli çeşitli faaliyet ve aktivitelerin sürdürülmesi,
<i>Amaç No.2</i>	Sürdürülebilir Uluslararası Standartlarda Eğitim Vermek	<i>Hedef No.4</i>	Doktora / Sanatta Yeterlik eğitimine başlama.
		<i>Hedef No.1</i>	Üniversitemizin derslik, laboratuvar, atölye ve donanım ihtiyacının karşılanması,
		<i>Hedef No.2</i>	Gerek bölüm gerekse fakülte açısından alt yapı eksikliğinin giderilmesi ve ilgili alanda uzman akademisyenlerin fakülteye kazandırılması, akademik ve idari kadrosunun tamamlanması
		<i>Hedef No.3</i>	Fakültenin akademik kadronun tamamlanması ve altyapısı hazır bölümlerin eğitime başlaması,
		<i>Hedef No.4</i>	Üniversitenin ihtiyaç duyduğu sanat içerikli derslerin eğitim müfredatlarına dahil edilmesi,
		<i>Hedef No.5</i>	Ulusal, Uluslararası ve geleneksel bir veya birkaç sanatsal aktivitenin üniversiteye kazandırılması,
		<i>Hedef No.6</i>	Disiplinlerarası lisansüstü programların açılması,
		<i>Hedef No.7</i>	Lisans eğitimi için gerekli hazırlıklar tamamlandıktan sonra öğrenci alınması,
<i>Amaç No.3</i>	Bilime Katkı sağlayacak bilgiyi üretmek ve ileri teknoloji geliştirmek	<i>Hedef No.1</i>	Ülkemizdeki sanat alanında tercih edilen ilk on fakültesinden biri olmak, Oyun Tasarımı ve Ulaştırma Sistemleri Tasarımı gibi lisans programlarının yanı sıra, Çağdaş Sanatlar, Moda Planlama ve Yönetimi, Kültürel Çalışmalar ve Sanat Yönetimi gibi

			Lisansüstü programlarının ülkemizde öncülük etmesi,
		Hedef No.2	Üniversitenin ihtiyaç duyduğu sanat içerikli derslerin çeşitli fakültelerin de eğitim müfredatlarına dahil edilmesi,
		Hedef No.3	Öğrencilerin sanata olan farkındalıklarının artması ve sanatsal aktivitelerde daha fazla yer alması,
		Hedef No.4	Üniversitemizin tanıtımına katkı sağlayacak sanatsal aktivitelerin yapılması ve bölgedeki ilgili paydaşlardan destek sağlanması. Sanatsal içerikli aktivitelerin daha geniş kitlelere ulaşması,

III. FAALİYETLERE İLİŞKİN BİLGİ VE DEĞERLENDİRMELER

A. Mali Bilgiler

1. Bütçe Uygulama Sonuçları

1.1. Bütçe Giderleri

Tablo 100. Bütçe Giderleri					
Türü	Başlangıç Ödeneği	Eklenen Ödenek	Harcama	Fark	Gerçekleşme Oranı (%)
01-Personel Giderleri	8.841.000,00	-	3.158.091,20	0,00	%100
02-Sosyal Güvenlik Kurumlarına Devlet Primi Giderleri	1.037.500,00	-578.095,41	459.404,59	0,00	%100
03-Mal ve Hizmet Alım Giderleri	6.500,00	0	0	6.500,00	%0
05-Cari Transferler					
06-Sermaye Giderleri					
TOPLAM	9.885.000,00	6.261.004,21	3.623.995,79	6.500,00	%99

Bütçe hedef ve gerçekleştirmeleri ile meydana gelen sapmaların nedenleri;

1.2. Bütçe Gelirleri

Bütçe gelirimiz bulunmamaktadır.

Tablo 101. Bütçe Gelirleri					
Ekonomik Kodu	Türü	Planlanan	Gerçekleşen	Fark	Gerçekleşme Oranı (%)
TOPLAM		0	0	0	0

Gelir hedef ve gerçekleştirmeleri ile meydana gelen sapmaların nedenleri;

2. Temel Mali Tablolara İlişkin Açıklamalar

Kamu kaynakları etkin ve ekonomik olarak titizlikle kullanılmıştır.

3. Mali Denetim Sonuçları

3.1. Harcama Öncesi Mali Kontrol

Tablo 102. Ön Mali Kontrol Verileri			
Kontrolün Konusu	Kontrole Gönderilen Dosya Sayısı	Uygun Görüş Verilen Dosya Sayısı	Uygun Görüş Verilmeyen Dosya Sayısı
Yapım İşi			
Mal Alımı			
Hizmet Alımı			
Kiralama İhalesi			
Yan Ödeme Cetveli Vizesi			
.....			
TOPLAM	0	0	0

3.2. Harcama Sonrası İç Denetim

3.3. Dış Denetim

4. Diğer Hususlar

B. Performans Bilgileri

1. Program, Alt Program, Faaliyet Bilgileri

1.1. Faaliyet Bilgileri

1.2. Proje Bilgileri

Tablo 103. Bilimsel Araştırma Proje Sayısı					
Proje Türü	2022				
	Önceki Yılda Devreden Proje	Yıl İçinde Eklenen Proje	Toplam	Yıl İçinde Tamamlanan Proje	Toplam Proje Bütçesi (TL)
Strateji ve Bütçe Başkanlığı					
TÜBİTAK					
Avrupa Birliği					
Bilimsel Araştırma Projeleri (BAP)	1 2022	-	3	1	32,020 TL 33.000 TL 19.046,07 TL
KOSGEB					
İZKA					
TÜSEB					
Diğer					
TOPLAM			3		

Tablo 104. Bilimsel Araştırma Proje Bütçe Gerçekleşmeleri		
Proje Türü	Proje Bütçesi (Yıllar İtibariyle Gerçekleşme Durumu)	
	2021	2022
Strateji ve Bütçe Başkanlığı		
TÜBİTAK		
AB		
BAP		3
KOSGEB		
İZKA		
TÜSEB		
Diğer		
TOPLAM		3

Tablo 105. Bilimsel Arařtırma Projeleri Listesi

Sıra No	Yıl	Proje Türü (*)	Proje Adı	Proje Yürütücüsü	Proje Bütçesi (TL)	Harcanan (TL)	Proje Süresi	Bölüm / Anabilim Dalı	Proje Başlama Tarihi	Proje Bitiş Tarihi
1										
2										
3										
4										
5										
6										
7										
8										
9										
10										
TOPLAM										

(*) BAP, TÜBİTAK ve Diğer Projeler

1.3. Diğer Faaliyet Bilgileri

Tablo 106. Hizmet, Bilim-Sanat, Teşvik ve Grup Başarı Ödülleri	
Ödül Türü	2022
Bilim Ödülü	
Bilimde Hizmet Ödülü	
Bilimde Teşvik Ödülü	
Sanat Ödülü	
Sanatta Hizmet Ödülü	
Sanatta Teşvik Ödülü	
Araştırma Başarı Ödülü (Grup)	
TOPLAM	

Tablo 107. Yurtiçi ve Yurtdışı Kongre Katılım Desteği			
Türü	Desteklenen Kişi Sayısı	Destek Tutarı (TL)	Genel Toplam (TL)
Yurtiçi Kongre			
Yurtdışı Kongre			
TOPLAM			

Tablo 108. Doktora ve Yüksek Lisans Tezleri					
Programın Adı	Tezin Türü (Doktora/Yüksek Lisans)	Tezin Adı	Öğrencinin Adı	Tez Yöneticisi	Tezin Durumu

Performans Sonuçları Tablosu

Eklenecek husus yoktur.

3. Performans Sonuçlarının Değerlendirilmesi

Eklenecek husus yoktur.

5070 sayılı Elektronik İmza Kanunu çerçevesinde, bu DEB elektronik imza ile imzalanarak yayımlanmış olup, güncelliği elektronik ortamda "İKÇÜ Kalite Doküman Yönetim Sistemi (KDYS)" üzerinden takip edilmelidir.

5070 sayılı Elektronik İmza Kanunu çerçevesinde, bu DEB elektronik imza ile imzalanarak yayımlanmış olup, güncelliği elektronik ortamda "İKÇÜ Kalite Doküman Yönetim Sistemi (KDYS)" üzerinden takip edilmelidir.

IV. KURUMSAL KABİLİYET ve KAPASİTENİN DEĞERLENDİRİLMESİ

A. Üstünlükler, Zayıflıklar ve Değerlendirme

FAKÜLTEMİZİN “ARAŞTIRMA” ALANI İLE İLGİLİ SWOT ANALİZİ		
	Güçlü Yönler	Zayıf Yönler
Kurum İçi Faktörler	<ul style="list-style-type: none">Fakülte'deki akademisyenlerin alanında uzman kişilerden oluşmasıFarklı disiplinleri barındıran, çok dilli, çok kültürlü ve uygulamaya yönelik bir fakülte olmasıGelişmeye, yeniliğe açık bir vizyon ve yönetime sahip yeni bir fakülte olmasıBilgi üretilmesini ve paylaşılmasını sağlayan bilimsel etkinliklere imkan tanınmasıBilimsel araştırma projelerinin üniversite yönetimi tarafından desteklenmesiÖğretim üyelerinin tamamına bilgisayar ve internet erişiminin sağlanmış olmasıÖğretim üyelerinin yayın yapmaya teşvik edilmesi ve yayınların maddi olarak ödüllendirilmesiAraştırma faaliyetleri için gerek projelere maddi desteğin gerekse araştırma alt yapılarının varlığı	<ul style="list-style-type: none">Kurumsal uluslararası ilişkilerin yeterli düzeyde olmayışıÖğretim elemanları ve öğrencilerin araştırma yapabileceği kütüphane, veri tabanları ve internet olanaklarının yeterli olmamasıÖğretim üyelerinin rutin iş yoğunluğu nedeniyle bilimsel araştırmalara zaman ayıramamasıUlusal-uluslararası alanda sosyal bilimlerde proje üretimi ve fon desteğinin az olmasıAraştırma görevlisi kadrosunun yeterli olmamasıFakülte'deki Doktora eğitim programının olmamasıÖğretim üyelerinin eğitim ve araştırma çalışmalarının henüz istenilen düzeyde olmaması
	Fırsatlar	Tehditler

5070 sayılı Elektronik İmza Kanunu çerçevesinde, bu DEB elektronik imza ile imzalanarak yayımlanmış olup, güncelliği elektronik ortamda "İKÇÜ Kalite Doküman Yönetim Sistemi (KDYS)" üzerinden takip edilmelidir.

5070 sayılı Elektronik İmza Kanunu çerçevesinde, bu DEB elektronik imza ile imzalanarak yayımlanmış olup, güncelliği elektronik ortamda "İKÇÜ Kalite Doküman Yönetim Sistemi (KDYS)" üzerinden takip edilmelidir.

Kurum Dışı Faktörler	<ul style="list-style-type: none"> • Öğretim elemanlarının bilimsel etkinliklere katılımının teşvik edilmesi • Akademisyenlerin uzmanlık alanlarında çeşitlilik • Ulusal, uluslararası ilişkilerin güçlendirilme olanağı (ERASMUS ve benzeri programlar) • İzmir'in konumu itibarıyla zengin araştırma olanaklarını kullanma potansiyeli, yararlanma fırsatı • Büyük ölçekli proje ve faaliyetlerin halk nezdinde desteği 	<ul style="list-style-type: none"> • Bilimsel araştırma yapılacak laboratuvarların henüz kurulamamış olması • Bilimsel araştırmaya ayrılan bütçenin yeterli olmaması • İzmir Katip Çelebi Üniversitesi'nin vakıf üniversitesi olduğuna yönelik algı • Ders yükü fazlalığı ve akademik çalışmalara yeterince zaman ayrılamaması • Fakülte ile ilgili üniversite dışındaki kurum ve kuruluşlardan gelen araştırma geliştirme taleplerinin yokluğu • Finansal sorunların çözülememesi
-----------------------------	--	--

FAKÜLTEMİZİN "GİRİŞİMCİLİK" ALANI İLE İLGİLİ SWOT ANALİZİ		
	Güçlü Yönler	Zayıf Yönler
Kurum İçi Faktörler	<ul style="list-style-type: none"> • Öğretim üyelerinin sektörlerle yakından ilişkisi • İzmir'de birçok alanda kalifiye eleman ihtiyacının olması • Akademik kadroyu destekleyen nitelikli, özverili İdari kadronun varlığı • Yöneticilerle iletişim kolaylığı • Deneyimli yönetici kadrosu • İş yaşamına en yakın fakülte olma misyonu ile öğrencilerini iş hayatına hazırlaması • İzmir'in en gelişmiş sanayi bölgesine yakın olması • Yapım hızla devam eden yeni kapalı alanların oluşu • Fakültenin hem üniversite içinde hem de üniversiteler arasında inovasyon ve yaratıcılık endekslerini yükseltme çabaları • Öğrenci girişimcilik kulüplerinin oluşturulması 	<ul style="list-style-type: none"> • Girişimciliği destekleyen programların azlığı • Üniversitemizin şehir merkezinin biraz dışında olması, şehirle kaynaşmayı engellemesi ve şehrin turizm potansiyelinden yararlanılamaması • Fakültenin tanıtım eksikliği • Fakülte gelişiminde yardımcı olacak (Uzman, Teknisyen, Tekniker vb.) eleman eksikliği • Hizmet içi eğitimin yetersizliği • Akademik danışmanlık hizmetinin yeterli olmaması • Uluslararası aktivitelerin düzenlenmemesi • Bölümler için arşiv, enformasyon, performans ve istatistik çalışmaları son derece yetersiz olması

5070 sayılı Elektronik İmza Kanunu çerçevesinde, bu DEB elektronik imza ile imzalanarak yayımlanmış olup, güncelliği elektronik ortamda "İKÇÜ Kalite Doküman Yönetim Sistemi (KDYS)" üzerinden takip edilmelidir.

5070 sayılı Elektronik İmza Kanunu çerçevesinde, bu DEB elektronik imza ile imzalanarak yayımlanmış olup, güncelliği elektronik ortamda "İKÇÜ Kalite Doküman Yönetim Sistemi (KDYS)" üzerinden takip edilmelidir.

	Fırsatlar	Tehditler
Kurum Dışı Faktörler	<ul style="list-style-type: none"> • Fakültenin, sanayi-çevre ilişkilerini ortaya koyan AR-GE faaliyetlerine imkan sağlayan bir konumda olması • Endüstrisi gelişmiş, ekonomik olarak güçlü bir il olması • Bölümü imajı, markalaşma (kurum kimliği) • Kent ile işbirliği olanakları • Küreselleşme ve İşgücü Mobilitesinin Artması • Akreditasyon çalışmalarının yürütülüyor olması • Girişimcilik becerilerinin giderek önem kazanması ve eğitim alanında talep edilmesi 	<ul style="list-style-type: none"> • Girişimciliği destekleyen programların ve birimlerin az olması nedeniyle öğrencilerin istenilen düzeyde yönlendirilememesi • Eğitimi destekleyici sosyal olanakların azlığı • Yabancı dil bilen idarî eleman azlığı • Teknolojinin hızlı gelişmesi sebebiyle mevcut alt yapının süratle atıl hale gelebilme tehlikesi • Öğrenci, öğretim üyesi ve çalışanların kampüslere ulaşımında sıkıntı yaşamaları • Bütçe olanaklarının kısıtlı olması • Misafir akademik personel için konaklama tesislerinin yetersizliği
FAKÜLTEMİZİN “EĞİTİM” ALANI İLE İLGİLİ SWOT ANALİZİ		
	Güçlü Yönler	Zayıf Yönler
Kurum İçi Faktörler	<ul style="list-style-type: none"> • Genç nüfus ve ülkemizde yükseköğrenim eğitimine talebin artması • Disiplinler arası yeni programlara ve nitelikli uzmanlaşmış elemanlara ihtiyacın artması • Seçmeli Yabancı Dil Hazırlık programının olması • Birbirini tamamlayan bölümlerin yan dal ve çift ana dal eğitimine olanak sağlanması • AKTC Programının varlığı nedeniyle uluslar arası düzeyde tercih imkanı sunması • Öğretim elemanı başına düşen öğrenci sayısının az olması • Akademik ve idari kadronun genç ve dinamik olması 	<ul style="list-style-type: none"> • Öğrenci profilinin sosyokültürel yapısını güçlendirici olanakları eksikliği • Teknik donanım eksikliği • Bilgisayar ve yazılım eksikliği • Konum bakımından şehir merkezine uzak oluşu • Açılması öngörülen programların henüz eğitim öğretime başlamaması • Öğretim elemanı kadrosu yetersizliği • Hoca ofisleri ve dersliklerin birbirinden uzak olması • Kurumsallaşma kültürünün tam gelişmemesi
	Fırsatlar	Tehditler

5070 sayılı Elektronik İmza Kanunu çerçevesinde, bu DEB elektronik imza ile imzalanarak yayımlanmış olup, güncelliği elektronik ortamda "İKÇÜ Kalite Doküman Yönetim Sistemi (KDYS)" üzerinden takip edilmelidir.

5070 sayılı Elektronik İmza Kanunu çerçevesinde, bu DEB elektronik imza ile imzalanarak yayımlanmış olup, güncelliği elektronik ortamda "İKÇÜ Kalite Doküman Yönetim Sistemi (KDYS)" üzerinden takip edilmelidir.

Kurum Dışı Faktörler	<ul style="list-style-type: none">• Fakültenin kampus içinde yer alması• Fakültemizle ilgili alanlarda eğitim taleplerinin teknolojik gelişmelere bağlı olarak sürekli artması• Yeni kurulmuş bir fakülte olarak kurumsallaştırmayı geliştirme potansiyelinin olması• Sergi, seminer, sempozyum, konferans ve kongrelerin yapılabilmesi• Türkiye'nin Bologna sürecine dâhil olması• Disiplinlerarası eğitim görme imkanı (yan alan, çift anadal)• Uluslararası ve ERASMUS gibi değişim programlarının hızla gelişmesi• Yurtdışında eğitim görme imkanları (öğrenci değişim programları)• İzmir'in coğrafi konumu ve gelişmişlik düzeyi ile Türkiye'nin ilk üç şehriden biri olması ve fakülte/program seçme sınavlarında üst dilimlerde yer alan başarılı öğrencileri çekme imkanına sahip olması	<ul style="list-style-type: none">• Fiziki ve teknoloji alt yapı yetersizliği• Öğrenci kontenjanının artırılması• Vakıf ve Devlet üniversitelerinde ilgili bölümlerin sayılarının artması• Vakıf ve Devlet üniversitelerinde ilgili bölümlerin kontenjanlarının artması• Öğrenci yerleştirme sisteminin sürekli olarak değiştirilmesi (özel yetenek/merkezi yerleştirme ikilemi)• Öğrencileri proje üretmeye ve araştırma yapmaya yönlendirmede eksiklikler• Eğitim ortamlarının fiziki yetersizlikleri• Eğitim ve araştırma için alınan malzemelerin vergiden muaf olmaması
-----------------------------	---	---

5070 sayılı Elektronik İmza Kanunu çerçevesinde, bu DEB elektronik imza ile imzalanarak yayımlanmış olup, güncelliği elektronik ortamda "İKÇÜ Kalite Doküman Yönetim Sistemi (KDYS)" üzerinden takip edilmelidir.

5070 sayılı Elektronik İmza Kanunu çerçevesinde, bu DEB elektronik imza ile imzalanarak yayımlanmış olup, güncelliği elektronik ortamda "İKÇÜ Kalite Doküman Yönetim Sistemi (KDYS)" üzerinden takip edilmelidir.

V. ÖNERİ VE TEDBİRLER

Yukarıda belirtilen değerlendirmelere dayanarak Sanat ve Tasarım Fakültesi'ne yönelik yıllık faaliyetlere ilişkin performansın desteklenmesi için;

- Fakültenin sahip olduğu fiziki koşulların geliştirilmesi,
- Akademik ve idari personel sayısının artırılması,
- Gelişim planı doğrultusunda belirlenen hedeflerin başarılması için stratejik desteğin sağlanması (bütçe, kadro, eğitim materyali, araştırmaya teşvik için destek, fiziki konfor vb.),

Fakültemiz için öneri ve tedbirler arasında yer almaktadır.

EK

İÇ KONTROL GÜVENCE BEYANI

Harcama yetkilisi olarak görev ve yetkilerim çerçevesinde;

Harcama birimimizce gerçekleştirilen iş ve işlemlerin idarenin amaç ve hedeflerine, iyi malî yönetim ilkelerine, kontrol düzenlemelerine ve mevzuata uygun bir şekilde gerçekleştirildiğini, birimimize bütçe ile tahsis edilmiş kaynakların planlanmış amaçlar doğrultusunda etkili, ekonomik ve verimli bir şekilde kullanıldığını, birimimizde iç kontrol sisteminin yeterli ve makul güvenceyi sağladığını bildiririm.

Bu güvence, harcama yetkilisi olarak sahip olduğum bilgi ve değerlendirmeler, yönetim bilgi sistemleri, iç kontrol sistemi değerlendirme raporları, izleme ve değerlendirme raporları ile denetim raporlarına dayanmaktadır.

Bu raporda yer alan bilgilerin güvenilir, tam ve doğru olduğunu beyan ederim.

Prof. Dr. Fikri SALMAN

Dekan